

2016

Listopad

PLAN EVAKUACIJE I SPAŠAVANJA

Gimnazija A. G. Matoš
Vijenac kardinala A. Stepinca 11,
Đakovo

Sukladno članku 55. Zakona o zaštiti na radu NN br.71/14,
118/14, 154/14.)



INSPEKT – ING d.o.o.
IVANA GUNDULIĆA 5, OSIJEK

RN: 694-III/16



A.	<i>PREDGOVOR</i>	3
1	NOSITELJI IZRADE PLANOVA ZAŠTITE I SPAŠAVANJA TE IZRADA PROVEDBENIH PLANOVA.....	3
	PLANOVI ZAŠTITE I SPAŠAVANJA	3
2	METODOLOGIJA IZRADE PLANOVA ZAŠTITE I SPAŠAVANJA.....	4
	POTRES KAO IZNENADNI DOGAĐAJ.....	5
	ATMOSFERSKE NESREĆE.....	6
	NEGATIVNI SOCIOLOŠKI ČIMBENICI	7
3	UVOD	7
4	POPIS PROSTORIJA I SADRŽAJ OBJEKTA U TENJU	7
5	SADRŽAJ I NAČIN IZVOĐENJA OSPOSOBLJAVANJA RADNIKA ZA PROVOĐENJE EVAKUACIJE I SPAŠAVANJE, TE PRUŽANJE PRVE MEDICINSKE POMOĆI	10
6	MJESTO ODREĐENO ZA EVAKUACIJU.....	12
	VRIJEME ZA IZVRŠENJE EVAKUACIJE.....	12
7	POSTUPAK OSOBE SA OVLAŠTENJIMA, RUKOVODITELJA EVAKUACIJE, EKIPA ZA PROVOĐENJE EVAKUACIJE, POMOĆNIKA RUKOVODITELJA EVAKUACIJE, EKIPA ZA INTERVENCIJU, RADNIKA I ODGOVORNIH OSOBA U SLUČAJU EVAKUACIJE I SPAŠAVANJA	14
	POSTUPAK OSOBE SA OVLAŠTENJIMA	14
	POSTUPAK RUKOVODITELJA EVAKUACIJE.....	14
	POSTUPAK OSPOSOBLJENOG RADNIKA ZA INTERVENCIJU NA ZNAK OPASNOSTI	16
	POSTUPAK EKIPE ZA SPAŠAVANJE.....	16
	POSTUPAK EKIPE ZA GAŠENJE POŽARA	16
	POSTUPAK EKIPE ZA PRUŽANJE PRVE POMOĆI	17
	POSTUPAK RADNIKA.....	17
	POSTUPAK STOŽERA CIVILNE ZAŠTITE.....	17
	NAČIN ALARMIRANJA RADNIKA ZA SLUČAJ OPASNOSTI	18
	INFORMIRANJE OSTALIH NADLEŽNIH SLUŽBI O OPASNOSTI.....	18
	OSNOVNA PRAVILA EVAKUACIJE U SLUČAJU NASTANKA POŽARA	19
	POSTUPAK S POVRIJEĐENIM.....	20
8	PREVENTIVNE MJERE ZAŠTITE OD POTRESA	21
	PRAVILA PONAŠANJA PRI POTRESU.....	21
	POSTUPCI NEPOSREDNO NAKON POTRESA.....	21
	PLAN ZAŠTITE I SPAŠAVANJA IZ RUŠEVINA	22
9	PREVENTIVNE MJERE I POSTUPCI ZATVARANJA VODE	23
	OPASNOSTI KOJE SE JAVLJAJU USLIJED IZLIJEVANJA VODE:	23
	ZATVARANJE VODE KOD CJEVOVODA S TRAJNIM NAPAJANJEM.....	24
	CJEVOVODI KOJI NEMAJU TRAJNO NAPAJANJE:.....	24
	CJEVOVODI ZA ODVODNJU VODE NA PRINCIPU GRAVITACIJE:	24

10	UPUTE ZA POSTUPANJE RADNIKA U SLUČAJU PREPADA	25
	PONAŠANJE OSOBA KOJE NISU PRILIKOM PREPADA POD DIREKTNIM NADZOROM NAPADAČA:	25
11	OPREMA I SREDSTVA U SLUČAJU EVAKUACIJE I SPAŠAVANJA	26
12	POPIS KORIŠTENIH PROPISA	27

PRILOG: Karta seizmičnosti Hrvatske

A. PREDGOVOR

1 NOSITELJI IZRADA PLANOVA ZAŠTITE I SPAŠAVANJA TE IZRADA PROVEDBENIH PLANOVA

PLANOVI ZAŠTITE I SPAŠAVANJA

Planovi zaštite i spašavanja izrađuju se na temelju procjene opasnosti i posljedica prirodnih, tehničko-tehnoloških i ekoloških nesreća te ratnih razaranja, kao i raspoloživih ljudskih i materijalnih snaga za zaštitu i spašavanje subjekata na koje se ti planovi odnose.

Planovi zaštite i spašavanja izrađuju se za područje općine, grada, grada Zagreba, kotara s posebnim statutom, županije i teritorij RH.

Nositelji izrade planova zaštite i spašavanja za područje općine, grada, Grada Zagreba, kotara s posebnim statutom i županije su nadležne policijske uprave Ministarstva unutarnjih poslova, a za teritorij RH – Ministarstvo u sjedištu.

Jedinice lokalne samouprave i uprave dužne su sudjelovati u izradi planova zaštite i spašavanja.

Planove zaštite i spašavanja izrađuju i tijela državne uprave, županijska upravna tijela, pravne osobe koje su Odlukom vlade RH određene kao posebno značajne za obranu te pravne osobe kojima su planom zaštite i spašavanja RH utvrđene posebne zadaće radi njihovog značaja za provedbu zaštite i spašavanja.

Nositelji su njihove stručne službe, određene općim aktima tih tijela i javnih osoba.

Druge pravne osobe ne moraju imati plan zaštite i spašavanja ali moraju izraditi provedbeni plan zaštite i spašavanja. nositelji izrade provedbenih planova zaštite i spašavanja u pravnim osobama su odgovorne osobe u tim pravnim osobama.

Izrada plana evakuacije i spašavanja te provođenje praktičnih vježbi, zakonska je obaveza koja proizlazi i iz odredaba zakona o zaštiti na radu.

Pod evakuacijom radnika i drugih osoba razumijeva se organizirano napuštanje mjesta rada i radnog okoliša prije nego nastupi opasnost za njihovo zdravlje i život zbog iznenadnog događaja,

ili..

pojam evakuacije, podrazumijeva organizirano izlaženje ljudi sa mjesta ugrožavanja u otvoreni prostor, gdje iznenadni događaj koji je ugrozio život i zdravlje ljudi (požar, eksplozija, potres ili druge elementarne nepogode ili događaji) ne mogu više ugroziti život evakuiranih ljudi.

Pod spašavanjem se razumijeva pružanje pomoći osobama koje se ne mogu same evakuirati, pružanje prve pomoći ozljeđenim osobama i otklanjanje nastalih opasnosti, ili

pojam spašavanja podrazumijeva akciju uz potrebnu opreme za spašavanje ljudi, koji zbog nastupa posljedica iznenadnog događaja nisu mogli biti evakuirani iz ugroženog objekta i čekaju pomoć ekipe za spašavanje ili vatrogasne brigade.

Za provođenje akcije evakuacije – spašavanja postavljen je voditelj i ekipa za evakuaciju i spašavanje.

Uspješno provođenje akcije evakuacije i spašavanja ovisi o osposobljenosti osoba koje će provoditi evakuaciju i spašavanje i o opremljenosti potrebnom opremom za provedbu evakuacije i spašavanja.

Osposobljenost osoba koje će provoditi evakuaciju i spašavanje kao i izbor opreme, mora odgovarati naravi tehnološkog procesa, mogućim opasnostima izvan tehnološkog procesa (vremenske nepogode, pojave otrovnih plinova u široj okolini, odron zemlje, požar, eksplozija i drugo) i lokaciji organizacije.

2 METODOLOGIJA IZRADE PLANOVA ZAŠTITE I SPAŠAVANJA

Sukladno članku 18. st. 1. pravilnika o metodologiji izrade procjene ugroženosti (civilna zaštita u republici hrvatskoj, 1997. godina, skupina autora, «Izos» zagreb,) planovi zaštite i spašavanja (evakuacija i spašavanje) izrađuju se pojedinačno za svaku opasnost tj. za:

opasnost od prirodnih nesreća:

potres

poplava

atmosferske nesreće

od tehničko-tehnoloških nesreća:

požari i eksplozije

prometni akcidenti

izlivanje vode i pucanje vodovodnih cijevi u objektima

propuštanje plinovoda te razlivanje i pucanje spremnika i cjevovoda sa zapaljivim tekućinama i tekućinama štetnim za okoliš

za djelatnost poslodavca među značajnijim opasnostima su situacije pri pojavi negativnih socioloških čimbenika:

ratne situacije,

oružani prepad,

područje odgovornosti subjekta planiranja – napisati će odgovorna fizička osoba u pravnoj osobi-naručitelju plana

broj radnika i ostali podaci – prilikom izrade za svaku pojedinu poslovnicu ili dati tehničke normative po kojima će sami moći izraditi proračune

plan evakuacije izrađuje se s ciljem da se neželjeni efekti iznenadnog događaja svedu na najmanju moguću mjeru a u svrsi očuvanju života i zdravlja ljudi, zaštiti okoliša te spašavanju materijalnih i kulturnih dobara.

utvrđivanje potrebe plana evakuacije prema pojedinim izvanrednim događajima na razini društva – moguća područja ugrožavanja

Prije izrade planova zaštite i spašavanja rade se procjene ugroženosti u kojima pravne osobe imaju prema zadanoj metodologiji utvrditi slijedeće:

a) položaj i karakteristiku područja

područje odgovornosti subjekta planiranja,

broj radnika, spolna i dobna struktura, kvalifikacije radnika, broj i širina izlaznih putova, broj etaža, vrijeme potrebno za izlazak od najudaljenije točke,

moguća područja ugrožavanja,

mogući izvori, vrste, intenzitet i posljedice djelovanja prirodnih, tehničko-tehnoloških i ekoloških nesreća,

b) prirodne karakteristike i moguće očekivane nesreće :

atmosferski utjecaji

hidro karakteristike područja,

geološke karakteristike (klizišta i sl.)

seizmološke karakteristike, da li je područje potresno,

požarna ugroženost,

industrijski i drugi objekti koje je izgradio čovjek-kao izvori opasnosti,

broj radnika, spolna i dobna struktura specifični su za svaku pojedinu lokaciju koja se obrađuje ovim planom.

Ova problematika mora se promatrati, dakle, pojedinačno. Iako je velik dio plana evakuacije zajednički za veliku većinu objekata (upute za ponašanje pri pojedinom krizogenom faktoru i sl.), broj glavnih evakuacijskih izlaza, broj izlaznih jedinica po glavnim izlazima, broj izlaznih jedinica na najužim otvorima pojedinih pravaca evakuacije kao i pravci evakuacije iz pojedinih prostorija, bitno se razlikuju za svaki objekt te se ne mogu razmatrati bez grafičkog dijela.

Broj izlaznih putova, njihova širina, broj etaža i vrijeme potrebno za izlazak od najudaljenije točke od izlaza su proračunom dobiveni parametri koji su obrađeni prilikom izrade projektne dokumentacije za svaki objekt ili građevinu koja je dobila uporabnu dozvolu, odnosno suglasnost od nadležne policijske uprave, inspekcije zaštite od požara. Ovi parametri u zavisnosti su o broju radnika i vrsti djelatnosti u promatranom prostoru-građevini.

Moguće područje ugrožavanja nekog prostora je interakcija područja i njegovih karakteristika te vrste djelatnosti i procesa rada.

Ovisno o prirodi procesa rada, u prostorima gdje se obavljaju poslovi u svezi djelatnosti naručitelja plana, uvijek postoji mogućnost negativnog ljudskog utjecaja na siguran proces rada ili barem prikriveno nastojanje ugrožavanja radnog procesa u cilju pribavljanja protupravne imovinske koristi od strane osoba izvan ustanove ili od strane zaposlenih pojedinaca (interno ili eksterno ugrožavanje).

Požar i eksplozija te opasnosti i ugrožavanje prostora istim, uvjetovano je prije svega nemarom, nepažnjom ili namjerom, a tehnologija kao uzročnik ovih negativnih čimbenika može se sasvim isključiti.

Budući je ljudski faktor od presudne važnosti za nastanak iznenadnog događaja tj. požara poslodavac je dužan organizirati i osigurati evakuaciju te osposobiti osobe koje će provoditi evakuaciju i spašavanje u slučaju požara i eksplozije. Ovaj zadatak provoditi će se na svim lokacijama naručitelja ovog plana.

POTRES KAO IZNENADNI DOGAĐAJ

Potres je pojava, događaj, koji je prema sadašnjem nivou tehnološkog razvoja još uvijek teško predvidiv, specifična je pojava te zahtijeva da se ljudi osposobe za ponašanje pri njegovom nastanku, posebno na lokacijama koje se nalaze na seizmički aktivnom području da se pri pojavi potresa može očekivati maksimalni potres VII stupnja (vrlo jak potres – nastaju znatnija oštećenja na građevinama) ili većeg stupnja Mercalli-Cancani-Siebergove ljestvice (seizmološka karta hrvatske). Sama činjenica da je to prirodni fenomen koji nije dovoljno poznat, a može izazvati vrlo tragične posljedice po živote i ljudsku imovinu, stvara kod ljudi paničan strah koji rezultira još većim tragedijama. Sama činjenica da je to prirodni fenomen koji nije dovoljno poznat, a može izazvati vrlo tragične posljedice po živote i ljudsku imovinu, stvara kod ljudi paničan strah koji rezultira još većim tragedijama.

Sukladno zemljopisnom položaju promatrani objekt, koji se nalazi u seizmički, ne naročito aktivnom području, zadaci evakuacije i djelatnosti neposredno nakon potresa provoditi će se i unapređivati na lokacijama objekta.

KLASIFIKACIJA OBJEKATA KOD KOJIH NISU PRIMIJENJENE ANTISEIZMIČKE MJERE NA:

tip A- seoske zgrade od nepečene cigle,

tip B- obične građevine od pečene opeke, građevine od blokova, montažne zgrade i zgrade od djelomično drvene konstrukcije,

tip C - armirano betonske zgrade i dobro građene drvene kuće,

Količinske karakteristike (postotni odnos oštećenih objekata prema postojećem broju objekata):

pojedine	- oko 5 %
mnoge	- oko 50 %
većina	- oko 75 %

Klasifikacija oštećenja:

- I stupanj - laka oštećenja: sitne pukotine u malteru, osipanje komadića i ljuskica boje i žbuke sa zidova i stropova,
- II stupanj - umjerena oštećenja: manje pukotine u zidovima, opadanje krupnih komada žbuke, padanje crepova sa krova, otpadanje dijelova dimnjaka i pojava pukotina na dimnjacima,
- III stupanj - teža oštećenja: veće i dublje pukotine, djelomično rušenje zgrada, razaranje konstrukcijskih veza,
- IV stupanj - razaranje: pucanje zidova, nastanak velikih pukotina, razaranje konstrukcijskih veza, djelomično rušenje zgrada,
- V stupanj - totalna oštećenja: potpuno rušenje zgrada.

Kod potresa IX stupnja Mercalli-Cancani-Siebergove ljestvice na zgradama uglavnom nastaju štete i to:

- tipa C drugog/trećeg stupnja,
- tipa B trećeg stupnja,
- tipa A trećeg i četvrtog stupnja.

Građevina i prostor koju koriste djelatnici i učenici gimnazije A. G. Matoš, u Đakovu je dvoetažna građevina A-B konstrukcija s ispunom od opeke . Sa 70 % - tnom sigurnošću se može reći da pri potresu VII stupnja Mercalli-Cancani-Siebergove ljestvice, neće doći do oštećenja drugog stupnja.

POPLAVE

su predvidivi događaji koji zahvaćaju poplavna područja i sa njima se mora računati. Mjere zaštite od poplava poduzimaju se na nivou lokalnih jedinica uprave i samouprave (gradovi, općine) na nivou regije ili čak na nivou države, stoga se mjere zaštite od poplava obrađuju sukladno prema županijskim ili općinskim planovima obrane od poplava uz formiranje stožera civilne zaštite koji provodi evakuaciju te naređuje i provodi mjere obrane od poplava. Iz istih razloga poslodavac nije dužan vršiti osposobljavanje radnika za evakuaciju i spašavanje u slučaju poplava. Postoji međutim mogućnost nenadanog izlivanja vode iz nekog od cjevovoda koji se nalazi u objektu te je stoga potrebno predvidjeti i radnje i zadužene osobe koje će te radnje provoditi.

ATMOSFERSKE NESREĆE

kao što su oluje i orkanski vjetrovi, snijeg i led, tuče mogu uzrokovati značajnije materijalne štete, ali ove pojave za posljedicu mogu imati učinke koji se manifestiraju kao učinci prethodno spomenutih prirodnih nesreća ili kao njihova međusobna interakcija, ali znatno manje snage i znatno manjeg opsega šteta i razaranja.

NEGATIVNI SOCIOLOŠKI ČIMBENICI

Ratne situacije i oružani prepadi bitno se razlikuju u pogledu svoje predvidivosti, a samim time i u načinu provođenja zaštite života i zdravlja svojih radnika te u očuvanju materijalnih dobara i imovine.

RATNE SITUACIJE

te vrsta utjecaja i opseg opasnosti koje mogu pri tome nastati toliko mogu varirati da ih je teško sažeti u ovakvom planu, a kamoli pretpostaviti mjere zaštite radnika i imovine.

ORUŽANI PREPADI

isključivo su radnje manjeg broja osoba s različitim ciljevima i motivima od protupravnog uzimanja na raspolaganje materijalnih sredstava za osobne svrhe do privlačenja pozornosti javnosti. Osobe koje vrše prepad mogu biti naoružane hladnim i toplim oružjem ili minsko-eksplozivnim sredstvima. Izvođenje ovakvih radnji koncipirano je tako da tijekom izvođenja ostanu prikrivene i da su kratkotrajne kako bi počiniteljima omogućile dovoljno vremena za bijeg unatoč aktiviranju protuprepadnog sustava. Dakle pri ovakvim radnjama neće doći do evakuacije osoba, ali spašavanje osoba ostaje moguća opcija zaštite života i zdravlja osoba u promatranim objektima i prostorijama. Radi što bolje pripreme u slučaju nastanka takve ili slične situacije potrebno je opisati način postupanja radnika u takvim situacijama.

U praksi se susreću tri vrste (u nekoj literaturi spominju i četiri vrste mjera) mjera koje se primjenjuju radi ostvarivanja integralne zaštite (detektiranje, obrada, alarmiranje i dojava u operativni centar neželjenih pojava):

- urbanističko-građevinske (ne odnose se na zaštitu od oružanih prepada)
- organizacijsko-fizičke (izbor kadrova, stručno usavršavanje, zaštitno osposobljavanje- djelomično ima značaj i za ostvarivanje zaštite od oružanih prepada)
- tehničke (primjena elektronskih uređaja koji omogućavaju brzu detekciju i dojavu neželjenih događaja uz primjenu mehaničkih sredstava zaštite).

Sustav zaštite može uspješno djelovati samo u međusobnoj sprezi. Oslanjanje samo na fizičku ili samo na tehničku zaštitu nije dovoljno, jer obje komponente kad rade samostalno ispoljavaju slabosti.

3 UVOD

Ovim planom se utvrđuje sustav za organiziranje i provođenje evakuacije i spašavanje ljudi iz objekata.

Plan zaštite i spašavanja radnika donosi se radi provedbe organizirane zaštite i spašavanja u slučaju opasnosti i posljedica nesreća (prirodnih, tehnoloških i socioloških).

Radnici i građani dužni su poduzeti potrebne mjere zaštite i spašavanja, ako nepogode zaprijetu ili nastupe iznenada, i o tome odmah na najbrži način obavijestiti Ministarstvo unutarnjih poslova, nadležno za poslove narodne obrane ili stožer civilne zaštite.

4 POPIS PROSTORIJA U OBJEKTU

Prostori se sastoji od slijedećih sadržaja:

Učionice, hol, hodnik, sobe, wc, spremišta, kotlovnice, podruma.

U građevini boravi 239 osoba u jednoj smjeni. U jednom trenutku je moguća i pojava od oko 30 ljudi tako da se može računati sa cca 269 osoba u jednoj smjeni.

Ukupno je iz objekta, potrebno evakuirati pri maksimalnoj popunjenosti cca 269 osobe (zajedno sa osobljem zaposlenim u objektu).

Korisnici objekta imaju na situaciji prostorija prikaz najdužih puteva prema pojedinom izlazu iz objekta. Vidljivo je da su putovi do izlaza iz objekta kraći od 30 m, te bi se uz brzinu evakuacije od 0,75 m/s osobe evakuirale u idelanom vremenu manjem od 1 min. Međutim pošto se radi o djeci može se reći da se kreću brzinom od cca 0,50 m/s te da bi evakuacije trajala malo dulje ali ne dulje od 2 min.

Širine izlaznih puteva iz prostora, kapacitirane su za daleko veći broj osoba, od onog koji se zadržava u objektu. Sukladno NFPA propisima za objekte namijenjene obrazovanju, pretpostavlja se da će 1 izlazna jedinica od 56 cm otvora poslužiti za izlaz 60 osoba.

Propusna moć izlaza po osobi za je :

100 osoba po jedinici širine izlaza u minuti:

* ij – izlazna jedinica (1 ij = 56 cm)

- **jedna izlazna jedinica - 56 cm za odrasle zdrave osobe.**
- **60 osoba po jedinici širine izlaza koji su izvedeni kao stepeništa,**
- **100 osoba po jedinici širine izlaza koji su izvedeni kao horizontalni izlazi (bez stepeništa)**

Plan evakuacije i spašavanja za objekat treba biti usklađen sa operativnim planom intervencije u zaštiti okoliša.

PRAVA I DUŽNOSTI RADNIKA, TE POSEBNA OVLAŠTENJA RADNIKA NA RUKOVODEĆIM RADNIM MJESTIMA ZADUŽENIH ZA EVAKUACIJU I SPAŠAVANJE.

- osigurati donošenje plana evakuacije i ostvarivanje politike kvalitete kroz usavršavanje i osposobljavanje voditelja evakuacije, članova ekipe za evakuaciju i radnika
- osigurati resurse za ostvarivanje sustava kvalitete
- vrednovanje sustava kvalitete
- zahtijevati od odgovornih donošenje i usvajanje svih mjera potrebnih za provođenje plana evakuacije
- definirati ustrojstvo (odgovornosti, ovlaštenja i odnose koji omogućavaju funkcioniranje ovog plana) čimbenika i njihove postupke
- osigurati da se provode praktične vježbe evakuacije i spašavanja za sve zaposlene uz nazočnost rukovoditelja i u zakonskim rokovima
- imenovati osobe za provedbu evakuacije i omogućiti im stručno osposobljavanje za provedbu evakuacije
- izdati upute rukovodiocima evakuacije u cilju uspješnosti provođenja evakuacije i spašavanja
- pokrenuti postupak protiv svih radnika koji na bilo koji način odmažu i/ili izbjegavaju izvršavanje evakuacije i spašavanja

RUKOVODIOCI EVAKUACIJE OVLAŠTENI SU I DUŽNI:

- uvesti i operativno održavati sustav kvalitete (osposobljavanje i stručno usavršavanje radnika na evakuaciji)
- provoditi tehničke inovacije na osiguranju kvalitete
- sastavljati okvirni program za obrazovanje i usavršavanje u oblasti osiguravanja sustava kvalitete
- planirati i ulagati u osposobljavanje i stručno usavršavanje u provođenju evakuacije i spašavanja
- narediti početak evakuacije ili spašavanja za svaku opasnost zasebno
- nadzirati provođenje evakuacije, ispravnosti opreme i sredstava za spašavanje
- osposobiti se za rad sa opremom za spašavanje
- voditi brigu o nabavci potrebne količine, ispravnosti i funkcionalnosti opreme za spašavanje i evakuaciju
- odrediti evakuacijske putove te sukladno tome nadzirati njihovu funkcionalnost
- upoznati se sa zakonskom regulativom u svezi evakuacije i spašavanja
- omogućiti radnicima uvježbavanje i osposobljavanje za slučaj evakuacije i spašavanja
- znati mjesto glavnog ventila za zatvaranje dovoda vode u objekt na distributivnom vodovodu te kontrolirati njegovu pristupačnost
- znati mjesto gdje se nalazi glavni elektro razvodni ormar za isključenje električne instalacije s napona u objektu te kontrolirati njegovu pristupačnost
- osigurati da za vrijeme rada u radnim prostorijama bude uvijek dovoljan broj osposobljenih radnika za evakuaciju i spašavanje
- pozvati u pomoć vatrogasnu postrojbu, nadležnu policijsku upravu, centar za uzbunjivanje, poduzeća nadležna za gospodarenje infrastrukturnim objektima (vodovod, struja, plin).

- za rukovoditelja evakuacije određen je: _____,

- za njegovog zamjenika određen je: _____,

- *Napomena: Potrebno je ispisati prazna polja od strane poslodavca*

EKIPE ZA PROVOĐENJE EVAKUACIJE I INTERVENCIJE DUŽNE SU:

izvršavati zadatke na provođenju evakuacije i spašavanja u području svoje osposobljenosti

osposobljavaju se kroz teoretsko obrazovanje i praktične vježbe za navedene zadatke

osposobiti se za rad sa opremom za spašavanje

upoznati voditelja evakuacije sa svim primijećenim nedostacima uočenim tijekom vježbi evakuacije

poznavati svoje dužnosti i da u trenutku opasnosti pravovremeno djeluju te na taj način omoguće uspješno izvođenje evakuacije i spašavanja

brinuti se o sigurnosti ljudi u svim fazama evakuacije i spašavanja

poznavati putove za evakuaciju

znati mjesta glavnog i ostalih ventila za zatvaranje dovoda vode u objekt na distributivnom vodovodu te znati gdje su smješteni ključevi za isto

znati mjesto gdje se nalazi glavni elektro razvodni ormar za isključenje električne instalacije s napona u objektu

DUŽNOSTI RADNIKA

- upoznati se s planom evakuacije i postupati u skladu s istim
- osposobljavati se za slučaj evakuacije i spašavanja
- pristupiti evakuaciji u slučaju opasnosti po život
- sudjelovati u izvršenju evakuacije i spašavanja na znak uzbune ili rukovoditelja evakuacije

5 SADRŽAJ I NAČIN IZVOĐENJA OSPOSABLJAVANJA RADNIKA ZA PROVOĐENJE EVAKUACIJE I SPAŠAVANJE, TE PRUŽANJE PRVE MEDICINSKE POMOĆI

Osposobljavanje radnika za slučaj evakuacije i spašavanja provodi se teoretskim putem i putem praktičnih vježbi, a obzirom na navedeno potrebno je:

- vježbe za evakuaciju i spašavanje provoditi najmanje jednom u 2 godine, učestalost vježbi može biti veća i sa ciljem da se sve osobe koje borave u zgradi ili objektu prilagode postupku uvježbavanja i da ove vježbe postanu ustaljena navika
- vježbe treba održavati u neočekivano vrijeme i pod različitim okolnostima da bi se uvjetno ostvarili neuobičajeni uvjeti do kojih može doći u slučaju elementarnih nepogoda
- pri provođenju vježbe i u stvarnim uvjetima važno je postići kratkotrajnu evakuaciju uz odgovarajuću disciplinu (evakuacija se provodi uz što manje buke kako bi se mogle čuti upute voditelja evakuacije i članova ekipe za evakuiranje i spašavanja), u trenutku oglašavanja uzbune svi prema dogovorenom redoslijedu odlaze iz radnih prostorija te se ubrzanim korakom-bez trčanja, upućuju evakuacijskim putem prema najbližem izlazu, po zaboravljene stvari ne smije se vraćati jer bi to izazvalo metež.

Članovi ekipe za evakuaciju isključuju iz el. instalacije trošila, po potrebi puštaju/zatvaraju vodu (na glavnom ventilu- potrebno je znati lokaciju šahta sa satom za vodu, potrebno je znati da li postoji vod koji obilazi vodomjer i daje izdašniju količinu vode za gašenje) za gašenje požara te vrše pregled prostorija i prostora da vide nije li tko od radnika ili korisnika usluga ostao u prostorijama kako bi se evakuacija provela u potpunosti.

- alarmne uređaje treba provjeriti prije održavanja vježbe, za prostore benzinske postaje alarmni uređaji ne moraju nužno postojati jer se sve obavijesti mogu prosljediti i glasom budući da prostor nije toliko velik da se glasno izviknuta upozorenja ne bi čula u svim djelovima objekta.
- pri provođenju vježbi, evakuaciji iz zgrade treba dati prednosti pred gašenjem vatre, osim kad pri stvarnom požaru mogu biti potrebna gašenja da bi se omogućilo spašavanje ugroženih osoba.

(Ova mjera lokalizacije požara poduzima se kad prijete širenje na putove za evakuaciju.)

- ekipe za intervencije koje se formiraju prema vrsti ugroženosti za sredinu u kojoj se nalaze dodjeljuju se rukovodiocu ekipe
- na provođenju evakuacije i spašavanja dužne su se uključiti sve radne jedinice i svi uposleni radnici
- po dolasku na mjesto evakuacije potrebno je provjeriti brojno stanje evakuiranih osoba sa podacima o osobama koje su bile nazočne u objektu u trenutku oglašavanja uzbune (radnici, radnici drugih društava na radu u prostorijama i prostorima poslodavca, te druge osobe koje su se nalazile u prostorijama poslodavca po bilo kojoj osnovi)
- potrebno je formirati ekipu za pružanje prve pomoći i to od osoba koje su kroz tečaj i položen ispit osposobljene za pružanje prve pomoći te im dati na raspolaganje komplete opreme za pružanje prve pomoći

IZLAZI I IZLAZNI PUTEVI, NAČIN ODRŽAVANJA, KONTROLA

Putem izlaženja smatra se neprekidan put od bilo koje točke u zgradi ili objektu do otvorenog vanjskog prostora.

Putem izlaženja podrazumijeva se put po etaži i put kroz etaže prema izlazu, a može uključiti i sanitarne prostorije, hodnik i predvorja.

Kod izbora putova mora se voditi računa o sljedećem:

- po mogućnosti birati izlaze i evakuacijske putove koji su od negorivog materijala ili su zaštićeni vatrootpornim premazima, da su izgrađeni s određenom vatrootpornosti i otpornosti na potres onog seizmičkog područja u kojem se objekt nalazi
- o širini puteva koji uvijek treba mjeriti na najužoj točki, širina ne bi smjela iznositi manje od 85 cm (jedna i po izlazna jedinica)
- vrata prostorije koja vode prema izlazu ili prema putu od izlaza moraju se otvarati u pravcu izlaza
- svi izlazi moraju voditi izravno u otvoreni prostor
- svi hodnici, stepenice, prolazi, putovi i izlazi moraju se stalno držati prohodnim
- vrata radnih prostorija u radno vrijeme ne smiju biti zaključana
- svaki propisani izlaz ili prilaz do izlaza mora biti označen dobro uočljivim znakom
- osvjetljenost evakuacijskih putova mora biti na nivou poda minimalno 1 lux u trajanju od 2 sata, a naročito je bitno ovaj zahtjev poštivati gdje dolazi do promjene razine podnih površina
- vrata na evakuacijskim putovima ne smiju biti okretna (koja rotiraju oko osovine 360 stupnjeva) i trebaju biti minimalne širine 90 cm

O ispravnosti, ne zakrčenosti i prohodnosti hodnika, stubišta i putova brinu odgovorne osobe. Isto tako vode brigu o spremnosti prometnica (interne i eksterne) za slučaj evakuacije cijelog sistema na navedenom području.

Odgovorne osobe dužne su voditi brigu o ažuriranju planova evakuacije, zaduženjima radnika (zbog moguće fluktuacije radnika) i izmjenama u nacrtima puteva evakuacije, ovisno o stvarnim potrebama.

Širine izlaza potrebno je prilagoditi broju osoba u objektu. Pri tome je potrebno koristiti formulu :

$$W = \frac{A}{d \cdot c}$$

pri čemu je

W = širina izlaza (broj potrebitih jedinica širine izlaza),

A = površina pod objektima, cca 1735 m²,

d = gustoća zaposjednutosti prostora po m² u prostoru, je 6,47 m²/osobi (ako se računa broj svih osoba u objektu pri prosječnoj posjećenosti).

c = kapacitet po jedinici širine izlaza (broj osoba/jedinica širine izlaza) pri čemu se za horizontalne izlaze uzima 1 cm/osobi, [treba obratiti pozornost na to da minimalna širina izlaznih otvora(vrata) nikad ne smije biti ispod 0,7 m]. Kapacitet po jedinici širine izlaza za iznosi 60 osoba/jedinica izlaza.

$$W = \frac{1735}{6,47 \cdot 60} = 4,46 i.j \Rightarrow \text{U objektu je potrebno min 4,46 i.j.}$$

Obrazloženje:

Svaki izvedeni izlaz širine 90 cm ima ukupno 1,6 i.j., s obzirom na djelatnost propisan je kapacitet izlaza od 60 osoba /minuti po jednoj i.j. od 56 cm. Iz istog razloga je potrebna širina izlaza 4,46 i.j. što je i izvedeno jer u prostoru postoji 3 izlaza svijetle širine (**1-glavni ulaz/izlaz, 2 pomoćna izlaza**) **min svjetle širine 90 cm** što je više od potrebnih 4,46 i.j te nema opasnosti pri eventualno potrebnoj evakuaciji osoba iz prostora promatranog objekta.

NAPOMENA: Sva evakuacijska vrata na objektu bi trebala imati mogućnost da se otvaraju prema van !!!

6 MJESTO ODREĐENO ZA EVAKUACIJU

Mjesto za određeno za evakuaciju određuje voditelj evakuacije uslijed specifičnosti krizogenih faktora koji djeluju na objekt. Pri izboru mjesta za evakuaciju mora se osigurati da:

- evakuirani radnici budu sigurni u svezi prirode iznenadnog događaja
- ne ometaju svojim prisustvom sam tok intervencije
- isključiti mogućnost panike evakuiranih
- isključiti mogućnost ozljede pri kretanju
- da se prostor može iskoristiti za pružanje prve pomoći i druge aktivnosti

Mjesto određeno za evakuaciju potrebno je ucrtati u shemu lokacije i sa istim upoznati sve radnike. Isto tako potrebno je osigurati slobodne i ne zakrčene prilaze, putove do mjesta određenog za evakuaciju sa svih lokacija.

Mjesta-prostor za evakuaciju odrediti tako da svi trebaju približno isti vremenski razmak za dolazak. Kako je prethodno već napomenuto, prostor, uslijed pojave bilo kojeg krizogenog faktora, naročito požara ili potresa, može postati izuzetno rizičan uslijed moguće pojave eksplozije nekontrolirano isteklog plina ili para zapaljivih tekućina. Iz istog razloga mjesto za evakuaciju mora biti izvan područja ugroženog eksplozijom, a zona sigurnosti proračunski je određena u operativnom planu intervencije u zaštiti okoliša.

*** Zborno mjesto (mjesto za okupljanje ljudi uslijed evakuacije) izabrano je na glavnom ulazu u objekt na pristupnoj (glavnoj) cesti.**

Vani će ozljeđenima biti pružena pomoć i potrebna njega, sve do upućivanja u specijaliziranu ustanovu zdravstva.

Ostala zborna mjesta su ucrtana u grafičkom prikazu plana evakuacije. Vatrogasni pristup je moguć samo s pristupne ceste.

VRIJEME ZA IZVRŠENJE EVAKUACIJE

S obzirom na položaj objekta, raspored izlaza, udaljenost mjesta određenog za evakuaciju, osposobljenost i uvježbanost radnika, procijenjeno je da se evakuacija promatranog prostora može provesti u vremenu koje je zadovoljavajuće, ali s obzirom da se radi o objektu sa mješovitom namjenom gdje su najveći rizici prisutni u neposrednoj blizini objekta, smjer evakuacije mora teći u pravcu koji će evakuirane osobe držati djelomično zaštićene od tlaka eventualne eksplozije.

Brzina kojom se kreću osobe prosječnih tjelesnih sposobnosti je 1,2 m/s, a pri gužvi se smanjuje na 0,75 m/s, (djeca, starije osobe cca 0,5 m/s) a to bi do izlaza iz objekta zahtijevalo u najpovoljnijoj varijanti 30-45 sekundi tj. maksimalno cca 1 minuta.

Ovo vrijeme nije problematično, jer objekt ne predstavlja neposrednu opasnost za osobe koje se evakuiraju, za razliku od velike većine drugih objekata za koje se rade planovi evakuacije, ovdje prave opasnosti vrebaju kretanjem evakuacijskim putem izvan objekta, a po mogućnosti isti put bi trebao biti što više zaklonjen čvrstim

objektima do zone sigurnosti. Stvarno vrijeme evakuacije dobiti će se pri konačnom određivanju mjesta evakuacije u skladu s operativnim planom intervencije (zona sigurnosti-cca 500 m tj. 7 minuta) i brzinom kretanja od 0,5 m/sek po osobi koja se evakuira.

Prilikom izvođenja evakuacije potrebno je voditi brigu da ne dođe do panike i otkloniti sve faktore koji bi usporavali ili onemogućavali pravovremenu evakuaciju.

Promatranjem i mjerenjem vremena kretanja ljudi u objektima gdje je prisutan velik broj osoba dobiveni su ovi podaci:

- prosječna brzina kretanja zdravih osoba hodanjem po horizontalnoj površini iznosi $V_h=16$ m/min
- prosječna brzina kretanja zdravih osoba niz stepenice iznosi $V_h=10$ m/min
- prosječna brzina kretanja zdravih osoba uz stepenice iznosi $V_h=8$ m/min

vrijeme 1,5 – 2 min se smatra dovoljnim za izlaženje na sigurni prostor pa se može procijeniti dopuštena udaljenost od sigurnog izlaza udaljenost = $0.75 \text{ m/s} \times 90 \text{ s} = 67,5 \text{ m}$.

Prema NFPA standardu

Izračun potrebnog vremena za evakuaciju iz objekta prema propusnoj moći izlaznih vrata iz objekta :

$$T = t_{\min} + \frac{N}{25 \cdot \sum c}$$

pri čemu je

t_{\min} = vrijeme potrebno za napuštanje objekta najkraćim putom,

N = broj osoba koje moraju proći kroz izlazna vrata ,

$\sum c$ = 0,6 ukupnog zbroja suženja na putu evakuacije (širina svih vrata-izlaza pomnožena sa 0.6)

$$T = 0,1 + \frac{269}{25 \cdot 6}$$

T = 1,79 min

Može se reći da bi se evakuacija svih ljudi iz objekta u najgorem slučaju odradila unutar 2 minute, a u nekim normalnim okvirima i puno brže.

7 POSTUPAK OSOBE SA OVLAŠTENJIMA, RUKOVODITELJA EVAKUACIJE, EKIPA ZA PROVOĐENJE EVAKUACIJE, POMOĆNIKA RUKOVODITELJA EVAKUACIJE, EKIPA ZA INTERVENCIJU, RADNIKA I ODGOVORNIH OSOBA U SLUČAJU EVAKUACIJE I SPAŠAVANJA

POSTUPAK OSOBE SA OVLAŠTENJIMA

- ukoliko je nazočan mora ocijeniti stanje ugroženosti te ukoliko prijeti opasnost po život, naređuje izvršenje evakuacije. Naredba mora biti jasna, razumljiva, potpuna i provediva
- mora sadržavati tko je izvršava, kako, a izdati je mora smireno, glasno, određeno i bez objašnjenja
- mora surađivati sa radnicima zaduženim za provođenje evakuacije
- vodi brigu o sigurnosti radnika
- sprečava mogući nastanak panike
- organizira spašavanje imovine i radnika u slučaju da se nisu pravovremeno evakuirali
- informira poslodavca o stanju i poduzetim mjerama
- obavlja i druge potrebne zadatke kao što je traženje pomoći vatrogasnih postrojbi, centra za uzbunjivanje, ministarstva unutarnjih poslova, pravnih osoba nadležnih za gospodarenje infrastrukturnim objektima i instalacijama (vodovod, distribucija struje i plina)

POSTUPAK RUKOVODITELJA EVAKUACIJE

Na znak za uzbunu ili u slučaju nastupa događaja, dužan je organizirati evakuaciju radnika iz ugroženog prostora.

Rukovodi izvršenjem evakuacije i spašavanja u svojoj sredini:

- u slučaju nastupa iznenadnog događaja koji bi mogao ugroziti živote i zdravlje radnika, sukladno prirodi iznenadnog događaja odmah pristupa izvršenju evakuacije radnika ili poduzima mjere za otklanjanje opasnosti (npr. pri pucanju vodovodne instalacije naređuje zatvaranje glavnog ventila za vodu te sukladno vremenu potrebnom za izvršenje ove radnje te mogućem nastanku štete do otklanjanja opasnosti procjenjuje što je potrebno evakuirati iz ugroženog prostora). Sam pristup mora biti bez uzbuđenja i straha, a naredba mora biti jasna, kratka i odlučna
- naređuje da se isključe potrošači električne energije (trošila), glavni dovodi vode, plina, struje i drugi uređaji koji su u uporabi
- naređuje da se isključe svi klima uređaji, koji bi mogli biti uzročnik širenja eventualnog požara i dovođenja dima
- naređuje zatvaranje vrata i prostora
- navedene i ostale zadatke izvršava preko svojih pomoćnika i ekipa osposobljenih za izvršavanje evakuacije
- poduzima mjere za suzbijanje panike među radnicima i ostalim osobama zatečenim u objektu
- usmjerava nazočne koji se nisu snašli prema utvrđenim putovima za evakuaciju u skladu s planom evakuacije
- u slučaju da su putovi zakrčeni, uslijed djelovanja elementarnih nepogoda usmjerava ljude prema pomoćnim izlazima i pazi da ne dođe do gužve i neorganiziranog ponašanja, u takvim trenucima

najopasnija je pojava panike, suzbijati paniku pojačanom aktivnošću ljudi koji se evakuiraju i isticanjem elemenata humora

- organizira pomoć i evakuaciju povrijeđenim osobama i pozvati što prije Hitnu pomoć
- preko svojih pomoćnika provjerava da li su radnici napustili ugrožene prostorije
- u slučaju potrebe naređuje korištenje osobnih zaštitnih sredstava
- organizira život na prostoru određenom nakon evakuacije

POSTUPAK PRI DJELOMIČNO PROVEDENOJ EVAKUACIJI

- organizira sakupljanje radnika unutar prostora gdje je najmanja opasnost (potrebno poznavanje građevinskih karakteristika objekta i prirode ugrožavanja)
- poduzima mjere da se spriječi svako samovoljno ponašanje, a naročito ono koje može štetiti većini
- angažira sve raspoložive ekipe i sposobne radnike za spašavanje radnika iz ugroženih prostora te potrebnu opremu za spašavanje kad nastupe uvjeti pri kojima spasioци neće neposredno i sami biti ugroženi
- surađuje sa nadležnima u MUP-u nadležnoj Policijskoj upravi u kojoj se nalaze, centru za obavješćivanje i uzbunjivanje, najbližom vatrogasnom postrojbom ili drugim tijelima jedinica lokalne samouprave i uprave
- organizira zbrinjavanje povrijeđenih i oboljelih radnika

POSTUPAK PRI IZOSTANKU PRAVOVREMENE EVAKUACIJE

- organizira pozivanje vanjskih interventnih ekipa kao što su jedinice civilne zaštite, vatrogasne postrojbe, pripadnici inženjerskih vojnih postrojbi i dr.
- organizira raščišćavanje prostora oko ugroženog objekta radi lakšeg dovođenja interventnih ekipa
- doprema postojeću opremu za daljnje spašavanje (iz ruševina, s visine, iz požarom ugroženih objekata) kao što su razne ljestve, užad, spusnice, uprtači za nošenje ozlijeđenih i sl.)
- organizira izviđanje prostora, te u skladu s istim poduzima odgovarajuće mjere
- ugrožene radnike evakuira na sigurnije mjesto, ovisno o prirodi iznenadnog događaja
- organizira saniranje oštećenih instalacija
- organizira pružanje osobne i uzajamne pomoći
- po potrebi organizira odvođenje dima i topline iz evakuiranih prostora
- organizira dovođenje svježeg zraka prema mogućnostima situacije
- po potrebi organizira uporabu svih raspoloživih sredstava za gašenje požara
- ukoliko ima zatrpanih nastoji što hitnije uspostaviti kontakt dozivanjem, lupanjem o tvrde predmete i na druge načine
- ako je potrebno organizira samo spašavanje prema utvrđenim pravilima i taktici spašavanja
- obavlja i rješava i druge zadatke koji se mogu obaviti u danim okolnostima

POSTUPAK OSPOSOBLJENOG RADNIKA ZA INTERVENCIJU NA ZNAK OPASNOSTI

Zadužuje se onaj radnik za intervenciju koji je osposobljen za evakuaciju i spašavanje, a kada postoji potreba za takvom intervencijom tj. kada voditelj evakuacije procijeni da je takva intervencija potrebna.

Zadužen djelatnik za elektro i vodovodne instalacije dužan je u najkraćem vremenskom roku utvrditi stanje na instalacijama te u slučaju potrebe isključiti glavni vodovodni ventil, isključiti glavni vod s napajanja električnom energijom objekta. Djelatnik za elektro i vodovodne instalacije angažira se prema svojim specijalnostima s tim da kasnije podnosi izvješće rukovoditelju evakuacije.

Osposobljen radnik za nasilno ulaženje i nasilno otvaranje vrata i prozora, u slučaju potrebe, mora uvijek biti spreman za intervenciju, a naročito u slučaju zakašnjele evakuacije.

POSTUPAK EKIPE ZA SPAŠAVANJE

Osposobljen radnik za provođenje evakuacije i spašavanja u slučaju potrebe provođenja akcije spašavanja dužan je:

- u što kraćem roku uzeti potrebnu opremu i staviti se na raspolaganje rukovoditelju evakuacije
- vršiti izviđanje prostora s najvećim oprezom, pri čemu se samo jedan član ekipe, koji je u stalnoj vezi s drugim članovima, upućuje u ugrožen prostor te utvrditi mjesto ugroženih i mogućnost njihovog spašavanja te mjere koje se moraju provesti za sigurnost spasilaca prilikom akcije spašavanja
- spašavati osobe s porušenih dijelova objekta i pružiti im pomoć, pri spašavanju osoba koje su ispod zarušenih dijelova objekata koristiti opremu vatrogasnih postrojbi

POSTUPAK EKIPE ZA GAŠENJE POŽARA

Sukladno članku 18. Zakona o zaštiti od požara («Narodne novine» br. 92/10.) svaka osoba koja primijeti neposrednu opasnost od nastanka požara, dužna je ukloniti opasnost, odnosno ugasiti požar ako to može učiniti bez opasnosti po sebe ili drugu osobu. Ako ta osoba to ne može učiniti sama, dužna je obavijestiti najbližu vatrogasnu postrojbu, policijsku postaju, centar za obavješćivanje ili uzbuđivanje ili drugo tijelo lokalne jedinice uprave i samouprave.

Sukladno s istim u ekipu za gašenje požara određuju se sve osposobljene osobe prema Pravilniku o programu i načinu osposobljavanja pučanstva za provedbu preventivnih mjera zaštite od požara, gašenje požara i spašavanje ljudi i imovine ugroženih požarom («NN» br. 61/94.) te sukladno odredbama Zakona o zaštiti na radu (NN br 071/2014) i Pravilnika o poslovanju s posebnim uvjetima rada («NN» br. 5/84.), a prema trenutačnom prioritetu. Ekipa za gašenje treba :

- pravodobno procijeniti brzinu i pravac širenja požara,
- koristiti raspoloživu zaštitnu opremu u skladu s uputama i taktici za slučaj požara na benzinskoj postaji,
- pristupiti gašenju svim raspoloživim sredstvima pri čemu treba utvrditi koliko je ljudi ostalo u objektu, koliko je lako i teško povrijeđenih osoba,
- prvenstveno je cilj izvući osobe iz ugroženog prostora, a zatim zaustaviti širenje i svladati požar,
- ako nisu prethodno isključene instalacije koje predstavljaju opasnost od požara i eksplozija, moraju se hitno isključiti (komprimiranog zraka el. struje i dr.),
- određuju se putovi za spašavanje osoba, sukladno raspoloživoj tehnici, što uključuje i mogućnost za probijanje zidova, stropova i sl. te da se izvrši spašavanje osoba,
- po potrebi traži pomoć specijaliziranih jedinica civilne zaštite ili vatrogasne postrojbe,

POSTUPAK EKIPE ZA PRUŽANJE PRVE POMOĆI

- utvrđuje mjesto i stupanj povrijeđenosti radnika, ako su povrijeđeni u besvjesnom stanju postupati s najvećim oprezom jer se od osobe ne može dobiti informacija o vrsti povrede (provesti postupak za najteži oblik povrijeđivanja-kao pri povredi kičme)
- osigurava prvu pomoć i smještaj ozlijeđenih
- sudjeluje u sanaciji prostora
- radnici osposobljeni za pružanje prve pomoći dio su ekipe osposobljene za provođenje evakuacije i spašavanja

** Popis radnika osposobljenih za pružanje prve pomoći nalazi se u sklopu priloga kao napomena pored imena osposobljenog radnika.*

POSTUPAK RADNIKA

- prekinuti rad i upozoriti ostale radnika na opasnost
- brzo i bez panike isključiti uređaje, aparate i instalacije
- napustiti ugroženi prostor za evakuaciju
- uputiti se na mjesto predviđeno za evakuaciju

Navedene radnje potrebno je izvršiti smireno, što racionalnije, bez trčanja, bez nepotrebnih radnji koje mogu samo ometati izvršenje evakuacije, jer vrijeme od trenutka uzbune do opasnosti vrlo je kratko.

Ukoliko zaposlenik nije uspio pravovremeno napustiti ugroženi prostor, bez obzira na okolnosti mora ostati maksimalno sabran i sam ocijeniti što mu je najbolje učiniti u danom trenutku.

Za osobe koje su ugrožene elementarnim nepogodama ili tehničkim nesrećama nemoguće je dati potpuni "recept" ponašanja, jer je nemoguće predvidjeti sve okolnosti u kojima se mogu zateći. Osobe koje su ugrožene od rušenja objekta (potresa), i ostalim naknadnim opasnostima preporuča se sklanjanje uz unutrašnje zidove, pod okvir vrata, uz masivne dijelove (kasa, ormar) u manje prostorije, ali svakako dalje od ostakljenih prostora i predmeta koji nisu stabilni.

U zaklonu treba ostati sve dok opasnost ne prođe, a po isteku opasnosti ocijeniti svoj položaj te izvršiti samospašavanje. U nemogućnosti evakuacije, ne trošiti snagu, ne paničariti nego čekati uspostavljanje veze sa spasiocima.

U koliko je prisutna prašina ili dim, zaštititi dišne organe raspoloživim priručnim sredstvima.

POSTUPAK STOŽERA CIVILNE ZAŠTITE

- odmah se uputiti na mjesto predviđeno za evakuaciju, procijeniti situaciju, te donijeti odluku o mjerama i akcijama koje treba poduzeti
- spriječiti paniku i samovoljno ponašanje, te osigurati nesmetano odvijanje saobraćaja na putovima evakuacije
- koordinirati rad svih ekipa i organizirati pružanje prve pomoći
- provoditi zaštitu od mogućih padalina
- označavati opasne objekte i organizirati čuvanje
- organizirati čuvanje imovine, dokumentacije i ostale potrebne radnje

Način alarmiranja radnika za slučaj opasnosti

U slučaju nastupa iznenadnog događaja koji bi mogao ugroziti život i zdravlje radnika u radnom prostoru, usmenim putem vrši se momentalno obavještanje o početku evakuacije.

Znakovi za uzbunu daju se ručno ili električnom sirenom. Građevina je prostor gdje se alarmiranje radnika i korisnika može postići i glasnim obavještanjem prisutnih. Ukoliko se radi o kriznom faktoru koji se odnosi na cijelu regiju ili cijelo naselje tada je postupak slijedeći:

U slučaju opasnosti aktiviraju se sva sredstva za uzbuđivanje, a smještena su u:

- Županijskom centru za uzbuđivanje
- Interno

Naređenje za evakuaciju izdaje zapovjednik zadužen za provedbu evakuacije, a u odsutnosti mogu ih izdati i:

- Voditelj službe-pročelnik ili njegov zamjenik
- prestanak opasnosti izdaje onaj tko je naredio i početak
- davanje znaka za uzbunu vrši odgovorna osoba zadužena za uzbuđivanje. Ključ za alarm treba biti u odgovorne osobe zadužene za uzbuđivanje.
- ručnom sirenom može uzbuđivati i osoba u dežurstvu

Zvučno alarmne naprave trebaju biti takve da nadjačaju sve druge zvukove za najmanje 30 dB i da se čuju u svim prostorijama.

Informiranje ostalih nadležnih službi o opasnosti.

Kao sredstvo informiranja i obavještanja koristiti telefon (interni, vanjski) i kurire.

Radi brzog pozivanja vanjskih interventnih snaga potrebno je kod svih telefona kojima se može uspostaviti gradska veza, ispisati uočljive brojeve slijedećih interventnih ekipa ili osoba:

POPIS SLUŽBI

U društvu postoje pisani programi osposobljavanja. Tijekom izrade procjene utvrđena je potreba za slijedećim obrazovnim programima:

Vanjske interventne snage	Telefon, adresa
Profesionalna vatrogasna postrojba	193
Elektrodispečerska služba	031 616 600
MUP RH PU	192
Hitna pomoć	194
Centar za uzbuđivanje županije i općine	112

Hitno pozivanje u pomoć treba izvršiti putem telefona tako da se informacije prenose u centar za uzbunjivanje županije - općine, koji hitno aktivira odgovarajuće ljudstvo za intervencije i šalje ih na zadatak.

Ukoliko telefoni nisu u funkciji, informiranje prema vani vrši se putem teklíca.

INFORMIRANJE RADNIKA I NADLEŽNIH SLUŽBI O OPASNOSTI

Informiranje radnika je prethodno napisano, a informiranje nadležnih službi vršiti putem:

- Telefona, mobitela
- zvučne sirene

Zvučnom sirenom vršit će se uzbunjivanje svih radnika na širem području (općina, naselje, grad).

OSNOVNA PRAVILA EVAKUACIJE U SLUČAJU NASTANKA POŽARA

- pravodobno procijeniti brzinu i pravac širenja požara,
- izvesti organizirano izlazak svih osoba iz dijela objekta koji može biti ugrožen vatrom i dimom,
- spriječiti nastanak panike,
- osigurati osvjetljenje putova evakuacije,
- koristiti raspoloživu zaštitnu opremu,
- pravodobno osigurati spašavanje osoba kojima je zbog razvoja požara i popratnih pojava onemogućena evakuacija,

NAČINI SPAŠAVANJA UGROŽENIH OSOBA IZ OBJEKATA

- spašavanje putem redovitih izlaza-radi se o prizemnom objektu

OPREMA I SPRAVE ZA GAŠENJE

- ručni i prijevozni vatrogasni aparati
- hidrantski nastavci s pripadajućom opremom, unutarnji i vanjski,
- stabilni automatski uređaji za gašenje,
- polustabilni uređaji za gašenje,
- vatrogasna tehnika-vozila i ostala specijalna oprema,

DJELOVANJE POŽARA NA ČOVJEKA

Visoke temperature zraka izazivaju opekline unutrašnjih respiratornih organa u slučaju udisanja, a dim koji sadrži veliku količinu CO (u zatvorenom prostoru) izaziva trovanje krvi i nemogućnost vezivanja kisika na hemoglobin što izaziva gušenje na staničnoj razini žrtve. Ostale posljedice po život i zdravlje ovisne su o tehnologiji prostora koji je zahvaćen požarom.

Požar na odjeći čovjeka gasi se ugušivanjem debljim slojem odjeće koju treba skinuti sa sebe ili pokrivačima i sl. Pri tome treba zaštititi svoje ruke i lice na način da se sredstvo s kojim se ugušuje požar prebaci preko svojih ruku do lakata i drži ih se ispruženim ispred sebe, kako i osobu koja gasi požar na odjeći ne bi zahvatio plamen.

Odjeću koja gori može se ugasiti i manjom količinom vode. Na osobe koje gore ne smije se usmjeriti mlaz vode iz hidranta jer mogu nastati druge povrede uslijed pada osobe i udaranja o druge predmete.

Prvu pomoć se povrijeđenim osobama pruža na mjestu gdje ne prijete opasnost od požara, otrovnih plinova ili eksplozija.

PRAVILA ZA PRUŽANJE PRVE POMOĆI

Spašavate život osobe ako ste odmah djelovali u slučaju :

- gubitka svijesti,
- prestanka disanja,
- obilnog krvarenja,

Osoba koja pruža prvu pomoć treba zatražiti što prije stručnu medicinsku pomoć.

POSTUPAK S POVRIJEĐENIM

1. Pogledati oko sebe da vidite prijete li vama ili povrijeđenom opasnost,
2. Ako je moguće ostaviti ležati povrijeđenog tamo gdje je zatečen, dok ga se ne pregleda. Ukoliko se mora pomaknuti to treba učiniti vrlo pažljivo, naročito ako je povrijeđeni u nesvijesti te ne može dati informaciju o svom stanju i načinu povrjeđivanja,
3. Povraća li povrijeđeni, položiti ga u desni bočni položaj kako bi se spriječilo ugušenje,
4. Prestane li disati, primijeniti umjetno disanje,
5. Zaviti i imobilizirati povrijeđene dijelove tijela,
6. Pokriti povrijeđenog da mu bude toplo i zaštititi ga od vremenskih utjecaja,
7. Zatražiti stručnu pomoć što je prije moguće,
8. Po preporuci hitne medicinske pomoći odabrati najpovoljniji dostupni način transporta,

NAPOMENE ZA OSOBU KOJA PRUŽA PRVU POMOĆ

- Prije pružanja prve pomoći uočiti promjene na ozlijeđenom,
- Ne upuštati se u zahvate koji su vam nepoznati,
- Raditi mirno, bez panike,
- Ne premještati ozlijeđenog, osim ako to nije neophodno,
- Prijelomi natkoljenice ili kralježnice zahtijevaju zbrinjavanje od strane hitne medicinske pomoći, jer u protivnom mogu nastati nesagledive posljedice,

8 PREVENTIVNE MJERE ZAŠTITE OD POTRESA

Uvod

Prije svega način gradnje u seizmičkim područjima, u seizmičkim područjima X, IX i VIII zone preporučuju se:

- trajne preventivne mjere zaštite od potresa-ojačanja objekata za slučaj potresa,
- samopomoć ljudi jer u zabačenije dijelove medicinska pomoć nije stizala na vrijeme,
- navikavati ljude da žive u seizmički aktivnom području te da predmeti u stanu i radnoj okolini trebaju tako stajati da u slučaju potresa ne padnu ili se ne prevrnu,
- potrebno je utvrditi stabilnost krovišta, dimnjaka i zabatnih zidova, kao i fasadnih ukrasa,
- u industrijskim postrojenjima proizvodne procese treba osigurati tako da u slučaju potresa ne dođe do ispuštanja štetnih tvari te naknadnih požara ili eksplozija,
- svi ljudi i djeca trebaju se upoznati kako da se ponašaju prije potresa, za vrijeme potresa i nakon njega,

Ovi postupci mogu u znatnoj mjeri utjecati na smanjenje konačnih posljedica djelovanja potresa.

PRAVILA PONAŠANJA PRI POTRESU

1. ostanite mirni i prisebni, gibanje tla nije kontinuirano, između pojedinih trzaja prođe po nekoliko sekundi, sve dok se nešto ne sruši preko vas niste u opasnosti
2. ako vas potres zatekne u kući, ostanite u kući ali se nastojite zakloniti od pokućstva koje se ruši i od krhotina zidova, stanite u dovrtak, idite ispod stola ili klupe, podvucite se pod krevet, stanite dalje od staklenih predmeta, vanjskih zidova jer su oni skloniji rušenju,
3. ako ste u prostoru gdje se nalazi puno ljudi nemojte srljati prema izlazu jer će i mnogi drugi to pokušati. Stube i izlaz ne samo što će biti zakrčeni ljudima, već se mogu i slomiti, a pogon za dizala može zatajiti,
4. ne palite šibice, svijeće ili bilo koji drugi otvoreni plamen ni za vrijeme potresa ni neposredno nakon njega,
5. ne trčite kroz zgrade ili vrlo blizu njih jer najveća opasnost prijete od padanja krhotina i opeke upravo uz kućne ulaze i u blizini vanjskih zidova,
6. ako vas potres zatekne na otvorenom prostoru udaljite se od objekata da budete izvan domašaja padajućih dijelova, zadržite se pod vedrim nebom dok potres ne prođe,
7. ako ste u vozilu ostanite u njemu dok se potres ne smiri, jer je vozilo odličan seizmometar i za vrijeme potresa će se snažno njihati, ali je i dobro mjesto za čekanje kraja ove pojave.

POSTUPCI NEPOSREDNO NAKON POTRESA

Odmah pogledati ima li ozljeđenih, teško ozljeđeni ne smiju se micati, osim ako nisu u neposrednoj opasnosti od daljnjeg povrjeđivanja, prvu pomoć treba pružati samo onaj tko je osposobljen,

Dobro je znati da požar može nastati i satima nakon potresa u srušenoj kući te je potrebno pogasiti požare u njihovom začetku-na taj način će se spasiti mnogo života,

Stoga treba pregledati sve instalacije, ali ne smije se ništa uključivati jer je gibanje tla moglo uzrokovati oštećenje električnih, plinskih i vodovodnih cijevi.

Ako se osjeti miris plina, otvorite prozore ako su ostali čitavi i prekinite dotok plina na glavnom ventilu, nakon isključenja plina napustite zgradu i ne ulazite dok vam ovlaštena osoba to ne dozvoli,

Ako su vodovodne cijevi oštećene, isključite dovod vode na glavnom ventilu, prije toga napunite nekoliko posuda s vodom jer vam voda uvijek može zatrebati. Nemojte puštati odjednom velike količine vode, jer će i drugi činiti to isto što može dovesti do pada tlaka u vodovodu i omesti rad vatrogasaca na terenu. Dotok vode u vodovodnim instalacijama je potrebno zatvoriti i iz razloga što oštećene cijevi mogu izazvati utapanje osoba pod ruševinama te stradavanje istih uslijed oštećenja električnih instalacija koje mogu doći u kontakt s vodom.

Ne ulazite u teže oštećene objekte jer ih naknadni potresi mogu srušiti.

Ne vjerujte svemu što čujete i ne širite glasine i paniku.

PLAN ZAŠTITE I SPAŠAVANJA IZ RUŠEVINA

Do rušenja objekata i zatrpavanja ljudi može doći zbog prirodnih, tehničko-tehnoloških i ekoloških nesreća, te ratnih razaranja. Zaštitom i spašavanjem od rušenja pronalaze se, izvlače i pruža prva pomoć nastradalim osobama.

Postoji izravna povezanost ove mjere s drugim mjerama zaštite i spašavanja, osobito s mjerom prve medicinske pomoći.

Učinkovito i brzo spašavanje iz ruševina utječe na preživljavanje znatnog broja ljudi. Radi toga pripreme za spašavanje osoba iz porušenih i oštećenih objekata imaju veliku važnost, te zahtijevaju angažiranje što većeg broja osoba.

Prema procjeni, za plitko zatrpanu osobu potrebno je do dva sata rada da bi ga se oslobodilo, dok za srednje i duboko zatrpane osobe potrebno je čak do 20 sati rada. Srednje i duboko zatrpane je teško pronalaziti bez odgovarajuće opreme, tehničkih sredstava i strojeva, koje nemaju nespecijalizirana društva. S toga se u takvim slučajevima pozivaju postrojbe specijalističke namjene civilne zaštite:

- ◆ vatrogasne postrojbe,
- ◆ postrojbe za zaštitu i spašavanje od neeksplozivnih minsko-eksplozivnih naprava i ubojnih sredstava,
- ◆ postrojbe za prvu medicinsku pomoć,
- ◆ postrojbe za zaštitu i spašavanje iz ruševina.

One se angažiraju na:

- otkrivanju, pronalaženju i spašavanju zatrpanih u ruševinama, njihovom raskrčivanju,
- spašavanju ugroženih s viših katova,
- pružanju prve medicinske pomoći, transportiranju i evakuaciji do određenih zdravstvenih ustanova
- eventualnom uklanjanju neeksplozivnih minsko-eksplozivnih sredstava.

Kod plitko zatrpanih osoba angažira se što veći broj osoba kako bi što prije otkrila mjesta na kojima ima zatrpanih, te odmah početi s izvlačenjem odnosno spašavanjem.

Obavezno je pružiti pomoć postrojbama specijaliziranih namjena u raščišćavanju ruševina, odnosno spašavati imovinu iz oštećenih i porušenih dijelova objekta.

Angažirati se i na ostalim zadaćama koje su primjerene njihovoj obučenosti, opremljenosti i psihofizičkoj spremnosti. Voditelj zaštite i spašavanja iz ruševina dužan je organizirati i provoditi s osobama koje u tom trenutku odredi provođenje ove mjere.

Posebne opasnosti koje se pojavljuju kod rušenja su:

- **prašina** - usporava i komplicira provođenje spašavanja iz ruševina, te je potrebno koristiti sredstva za zaštitu dišnih organa (zaštitne maske) ili priručna sredstva (moke ručnike, itd.)
- **požari** - nastaju uslijed izravnog djelovanja zapaljivih napadnih sredstava i oštećenjem električnih vodova
- **voda** - može uzrokovati davljenje zatrpanih, te je potrebno odmah zatvoriti vanjsku mrežu
- **električna energija** - može uzrokovati požar i strujni udar, te je potrebno odmah isključiti
- **plin** - predstavlja opasnost gušenja zatrpanih i potencijalnu opasnost od eksplozija, te ga treba odmah zatvoriti.

Radi spašavanja osoba iz ruševina, radnje koja zahtijeva maksimalno angažiranje svih raspoloživih sredstava i osoba, nije potrebno davati pregled osoba zaduženih za provođenje ovih radnji. Angažiraju se sve osobe koje su u stanju pružiti bilo kakvu pomoć, sukladno svojim sposobnostima, osim osoba koje su angažirane na davanju prve pomoći povrijeđenima.

9 PREVENTIVNE MJERE I POSTUPCI ZATVARANJA VODE

Voda se javlja u objektu u cjevovodima različite namjene.

Cjevovodi s trajnim napajanjem vodom i tlakom od 3-10 bara:

- vodovodna mreža – za piće i higijenu osoba i prostora,
- hidrantska mreža za gašenje požara,
- mreža tehnološke vode – za potrebe industrije koja koristi velike količine vode, a koja ne mora biti pitka

Cjevovodi koji nemaju trajno napajanje vodom;

- mreža toplovodnog centralnog grijanja,
- suha hidrantska mreža,

Cjevovodi za odvodnju vode na principu gravitacije:

- fekalna kanalizacija za odvodnju fekalne i higijenske vode,
- oborinska kanalizacija za odvodnju površinskih voda nastalih uslijed oborina

OPASNOSTI KOJE SE JAVLJAJU USLIJED IZLIJEVANJA VODE:

- opasnost od utapanja živih osoba , osoba zatrpanih ruševinama, nepokretnih ili onesviještenih osoba,
- opasnost od provođenja električne energije, ako s njom dođe u dodir,
- opasnost od urušavanja objekta uslijed smanjenja nosivosti građevinske konstrukcije natopljene vodom ili uslijed preopterećenja konstrukcije težinom vode,
- opasnost od stvaranja klizavih površina pri niskim temperaturama,
- opasnost od kontaminacije tla, podzemnih voda i okoliša uslijed izlivanja kanalizacijskih voda,
- štete na inventaru i opremi,
- opasnosti od opekotina koje nastaju istjecanjem vruće vode centralnog grijanja,

Pri intervenciji ekipe za vodovodne instalacije koja ima za cilj zatvaranje vode mora se utvrditi iz kojeg cjevovoda voda izlazi, kojim intenzitetom, kakav je oblik i veličina oštećenja cjevovoda, uzrok oštećenja i opasnosti koje se javljaju zbog istjecanja vode.

Sukladno procjeni voditelja evakuacije i članova ekipe za intervencije (ako se raspolaže s dovoljnim brojem ljudi) može se istovremeno pristupiti zatvaranju vode i otklanjanju uzroka i posljedica iznenadnog događaja-evakuacija osoba i inventara.

ZATVARANJE VODE KOD CJEVOVODA S TRAJNIM NAPAJANJEM

- zatvaranjem ventila ispred izljevno mjesto (slavine),
- zatvaranjem ventila na ogranku za objekt,
- zatvaranjem ventila uz vodomjer (u oknu na površini s ulične strane zgrade ili kod starijih zgrada na uličnom fasadnom zidu s unutarnje strane u podrumu ili prizemlju),
- zatvaranjem ventila uz glavni vod, na ogranku koji vodu u dotični objekt. Nastavak za rukovanje ventilom nalazi se u metalnom oknu s poklopcem koji je najčešće okrugao (rjeđe četvrtast) promjera 180 mm s natpisom «VODA». Poklopac se nalazi u pločniku ili kolniku, a podiže se specijalnim ključem, a ventil se zatvara ključem za podzemni hidrant,
- zatvaranjem ventila na grani glavnog voda (postupak kao i kod prethodnog slučaja) pri čemu treba paziti da grana nije prstenasto spojena te treba zatvoriti i najbliži ventil s druge strane ogranka,
- obavijestiti službu distribucije vode da zatvori glavni ventil na cjevovodu koji napaja taj dio mjesta, grada i sl.

Ako nabrojene mogućnosti nisu dostupne ili bi njihovo izvršenje predugo trajalo mora se pristupiti zatvaranju mjesta oštećenja odnosno izlivanja vode. Kod uzdužnih pukotina to se može učiniti tako što se u šire pukotine zabiju drveni klinovi, ako je pukotina uska, prekriva se gumenom ili plastičnom pločicom na koju se stave drvene letvice i sve zajedno se stisne uz cijev zateznim prstenima (šelnama) ili se čvrsto veže žicom. Kod cijevi velikog promjera ovaj postupak je moguće provesti pomoću zračnog jastuka za brtvljenje, uz uporabu sintetičkih traka sa zatezačima.

Poprečno puknute cijevi zatvaramo zabijanjem drvenog konusnog čepa koji se dodatno mora osigurati žicom.

CJEVOVODI KOJI NEMAJU TRAJNO NAPAJANJE:

kod cjevovoda centralnog grijanja zatvaraju se ventili na toplovodnom ili povratnom vodu u kotlovnici uz prethodno gašenje vatre da ne bi došlo do eksplozije kotla (ako sigurnosni ventil zakaže) ili pregrijavanja vode. Kod grijanja iz toplane dovoljno je zatvoriti ventil na ogranku kao su pukotine manje ili ako se ne mogu zatvoriti ventili. Zatvaranje mjesta oštećenih cijevi izvodi se isto kao kod vodovodnih.

CJEVOVODI ZA ODVODNJU VODE NA PRINCIPU GRAVITACIJE:

Kanalizacijske vode poplavljuju niže dijelove objekta, najčešće podrum ili se kroz otvore najnižih prozora slijevaju na okolne površine pri čemu kontaminiraju sve s čime dođu u dodir, a ako se pomiješaju s pitkom vodom ili hranom mogu izazvati oboljenja ljudi i životinja. Ovo se prije svega odnosi na fekalnu kanalizaciju.

Kako kanalizacija nema nikakvih ventila za zatvaranje protoka već samo kontrolna okna, oštećena mjesta do sanacije moraju se premostiti uporabom zračnih jastuka za brtvljenje cijevi, za brtvljenje i protok te pomoću pumpi i pripadajućih cijevi.

Kod radova u kanalizaciji treba voditi računa da se radnici mogu naći u otrovnoj ili zagušljivoj atmosferi, pa čak i u eksplozivnoj atmosferi. Treba zbog toga koristiti mjere protueksplozijske zaštite i zaštite organa za disanje.

Organizaciju evakuacije i spašavanja te vršenje praktičnog osposobljavanja i usavršavanja treba vršiti permanentno dok se na postignu takvi rezultati pri kojima neće biti primjedbi od strane nadzora-Direktora, voditelja evakuacije i članova ekipe za evakuaciju.

Plan evakuacije i spašavanja sa grafičkim dijelom treba se izvjesiti na oglasnu ploču nakon usvajanja. Jedan primjerak Plana uvijek treba biti pohranjen kod voditelja evakuacije i spašavanja.

10 UPUTE ZA POSTUPANJE RADNIKA U SLUČAJU PREPADA

Prilikom prepada radnici koji su direktno izloženi radnjama napadača potrebno je da:

1. ispune zahtjev napadača bez pružanja tjelesnog otpora, bez naglih kretnji i provociranja,
2. kod ispunjavanja zahtjeva napadača treba nastojati da se isti što duže zadrže u objektu,
1. kod uzimanja novčanica iz blagajne, obavezno uzeti zadnju novčanicu (ako je prepad izveden radi stjecanja materijalne koristi) ,
2. obratiti pozornost na opis napadača-visinu, težinu, boju glasa, karakteristike govora, tjelesne nedostatke, karakteristične mirise, odjevenost-specifičnosti, brada, brkovi i sl.,
3. obratiti pozornost na sredstvo napada – pištolj, puška, nož i dr. te ako se vidi marka oružja i neka specifična obilježja,
4. prepustiti aktiviranje tehničke zaštite radnicima koji nisu direktno pod nadzorom napadača, ako su isti svjesni da je prepad u tijeku,
5. ako su prisutne stranke u prostoriji gdje je počeo oružani napad, upozoriti stranke da ostanu mirne i ispune zahtjeve napadača,
6. nakon izlaska napadača iz prostorije i objekta ništa ne dirati, a kretanje ograničiti na najmanju moguću mjeru,
7. sa ostalim radnicima i strankama ne komentirati sam događaj i opis napadača do dolaska policije,
8. ako ima povrijeđenih ili se pogoršalo zdravstveno stanje radnika ili stranki, zatražiti liječničku pomoć,
9. obavijestiti neposrednog rukovoditelja i radnike na poslovima sigurnosti

PONAŠANJE OSOBA KOJE NISU PRILIKOM PREPADA POD DIREKTNIM NADZOROM NAPADAČA:

1. da zadrže mir i ne skreću pozornost na sebe,
2. da neprimjetno aktiviraju protuprepadni sustav,
3. da ako su u drugoj prostoriji od one u koju je ušao napadač, nazovu 92-policiju,
4. da obrate pozornost na napadača i njegovo oružje te da pokušaju zapamtiti što više karakterističnih obilježja, ako i radnik koji je izložen direktnom kontaktu s napadačem,
5. da obrate pozornost na put kretanja napadača te eventualno da uoče vozilo kojim se napadač udaljava, kao i njegovu boju, marku i tip vozila te registracijske oznake,
6. da obavijeste zaštitarsku službu (ako je angažirana da vrši zaštitu objekta od prepada),
7. da pažljivo motre ostale osobe u prostoriji gdje se odvija napad i izvan nje, kako bi eventualno uočili pomagače napadača.

11 OPREMA I SREDSTVA U SLUČAJU EVAKUACIJE I SPAŠAVANJA

Sredstva za evakuaciju i spašavanje su ona sredstva koja posjeduju jedinice civilne zaštite, a za koje odgovara zadužena osoba, kao i sva sredstva u zgradi koja se mogu iskoristiti u tim neplaniranim situacijama.

Neki od primjera opreme za spašavanje:

tehnička oprema: ljestve (kukače, prislanjače, autoljestve) uskočnice, spusnice, koloturnici, užad, alat i pribor za raščišćavanje i raskrčivanje ruševina,

oprema za pružanje prve pomoći: torbica za pružanje prve pomoći, udlage za imobilizaciju, uprtnjače za iznošenje povrijeđenih, nosila, ostala oprema

vatrogasna oprema: prijenosni i prijevozni aparati za početno gašenje požara, unutrašnja i vanjska hidrantska mreža sa pripadajućom opremom-cijevima, mlaznicama, ABC ključevima, hidrantskim nastavcima i dr.,

ostala oprema: baterijske svjetiljke, megafon, osobna oprema, reflektori, transmisijski prijenosi i dr.

Sredstva planira, nabavlja i za njih odgovara direktor ili osoba zadužena za takve poslove.

prilozi :

1. Popis radnika osposobljenih za provođenje evakuacije i spašavanje, pružanje prve pomoći
2. Shema izlaza, izlaznih puteva i mjesta evakuacije
3. Plan opremanja objekta
4. Grafički dio plana

Popis radnika osposobljenih za provođenje evakuacije i spašavanja s napomenom za radnike osposobljene za pružanje prve pomoći:

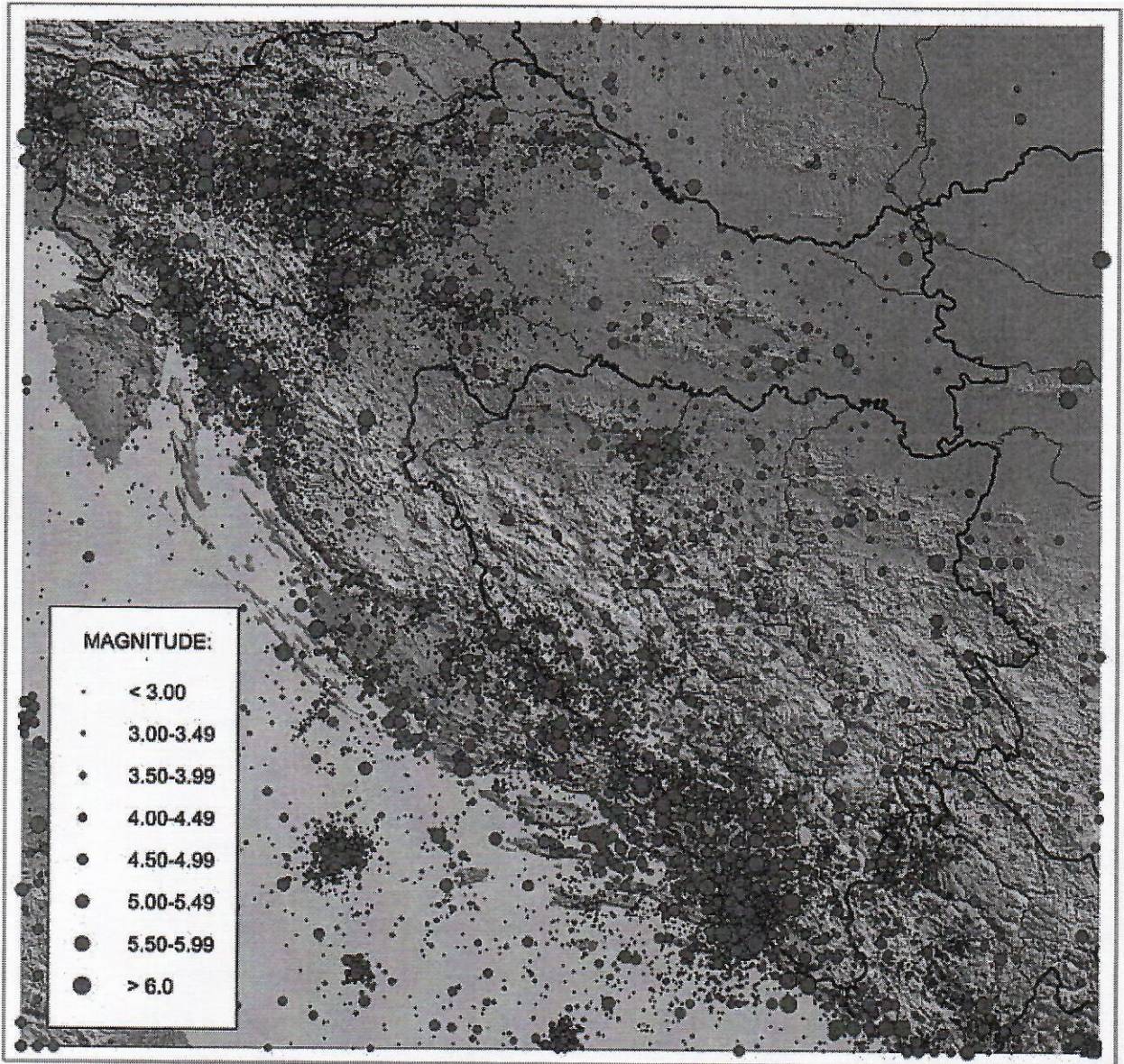
Tablica 11.1:

Red. Br.	Ime i prezime	Dužnost	Radno mjesto	telefon
1.				
2.				
3.				
4.				
5.				
6.				
7.				
8.				
9.				
10.				

- **Napomena: Potrebno je ispisati tablicu od strane poslodavca**

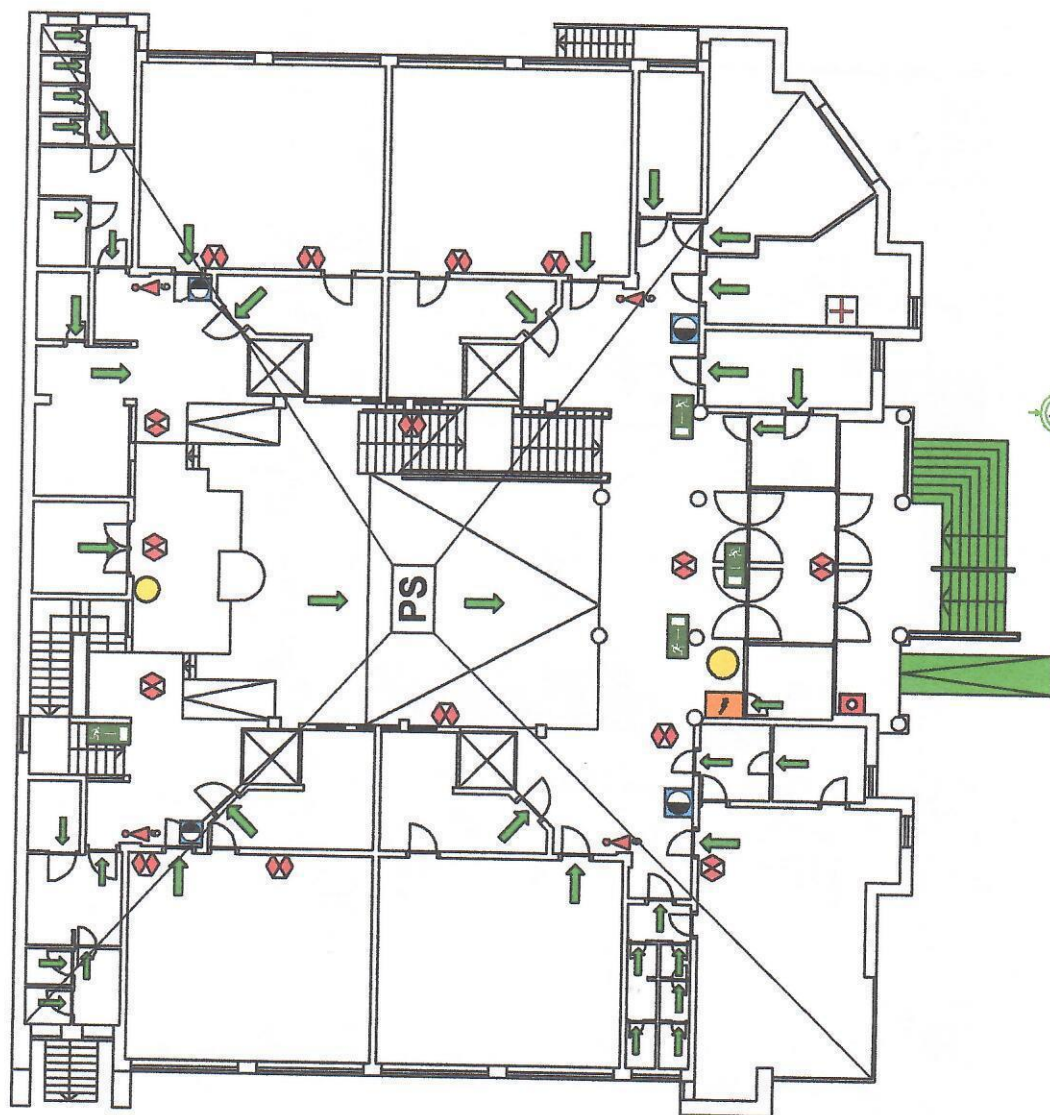
12. POPIS KORIŠTENIH PROPISA:

1. **Zakon o zaštiti na radu (NN br. 071/2014, 118/14, 154/14)**
2. **Zakon o zaštiti od požara NN br. 92/10**
3. **Zakon o zaštiti od elementarnih nepogoda ("Narodne novine" br. 174/04.)**
4. **Zakon o obrani (NN br. 153/09)**
5. **Pravilnik o zaštiti na radu za radna mjesta (NN br. 29/13)**
6. **Pravilnik o tehničkim normativima za hidrantsku mrežu za gašenje požara NN.08/06**
7. **Pravilnik o vatrogasnim aparatima (NN br. 101/11, 74/13)**
8. **Pravilnik o projektiranju i izvedbi sigurnosnih putova i izlaza iz objekata – NFPA br. 101-94**
9. **Ponašanje građevinskih materijala i građevinskih konstrukcija u požaru – DIN 4102**














Karta seizmičnosti Hrvatske i okolnih područja od prije Krista do 2008. godine, prema dopunjenom Hrvatskom katalogu potresa (Geofizički odsjek PMF-a; M. Herak, D. Herak i S. Markušić (1996): *Terra Nova*, 8, 86-96). Slika prikazuje epicentre od oko 30 000 potresa. Na prikazanom području u prosjeku se svake godine dogodi potres magnitude veće od 6 prema Richteru, a osjeti se oko 65 potresa godišnje.

PLAN EVAKUACIJE I SPAŠAVANJA



TUMAČ SIMBOLA:










-  PUT EVAKUACIJE
-  SMJER IZLAŽENJA
-  IZLAZ
-  VAŠA POZICIJA
-  POŽARNI SEKTOR
-  PANIK RASVJETNA TIJELA
-  VATROGASNI APARAT 56
-  UNUTARNJI ZIDNI HIDRANT
-  GLAVNI RAZVODNI ORMAR
-  KUTIJA PRVE POMOĆI
-  GLAVNO ZBORNO Mjesto
-  EVAKUACIJSKA ZONA

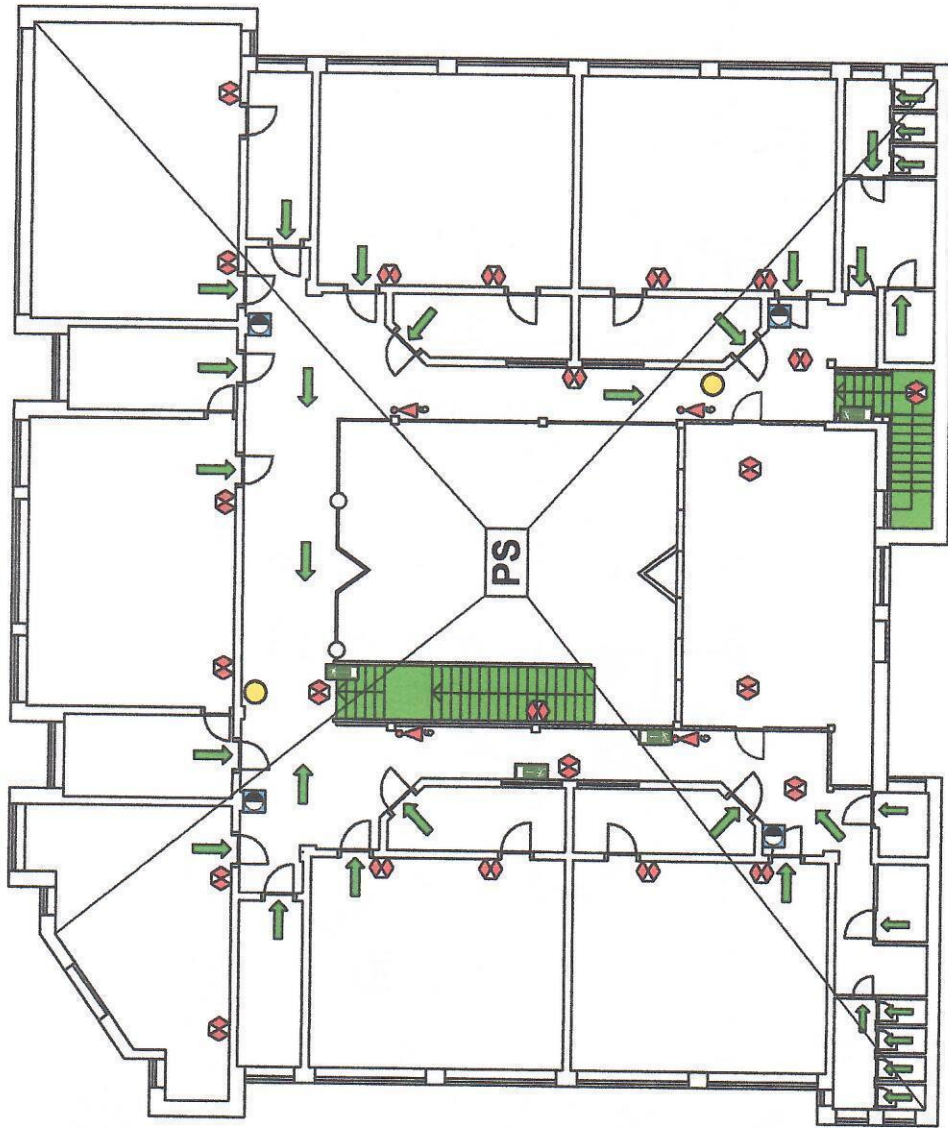
PLAN EVAKUACIJE I SPAŠAVANJA	
IZRADIO:	GUNDULIĆEVA 5 OSIJEK
CRTAO:	Dalibor Matić dipl.ing.str.
OBJEKT:	GIJMAZIJA A. G. MATOŠA ĐAKOVO PRIZEMLJE
	10/2016.




PLAN EVAKUACIJE I SPAŠAVANJA

TUMAČ SIMBOLA:

-  PUT EVAKUACIJE
-  SMJER IZLAŽENJA
-  IZLAZ
-  VAŠA POZICIJA
-  POŽARNI SEKTOR
-  PANIK RASVJETNA TIJELA
-  VATROGASNI APARAT 56
-  UNUTARNJI ZIDNI HIDRANT
-  EVAKUACIJSKA ZONA



PLAN EVAKUACIJE I SPAŠAVANJA		
IZRADIO:	GUNDULIĆEVA 5, OSUJEK	
CRTAO:	Delibor Matić dipl.ing.str.	
OBJEKT:	GIMNAZIJA A. G. MATOŠEVIĆEVOG I. KAT	10/2016.

PLAN EVAKUACIJE I SPAŠAVANJA



TUMAČ SIMBOLA:



PUT EVAKUACIJE



SMJER IZLAŽENJA



IZLAZ



VAŠA POZICIJA



POŽARNI SEKTOR



PANIK RASVJETNA TIJELA



VATROGASNI APARAT 56



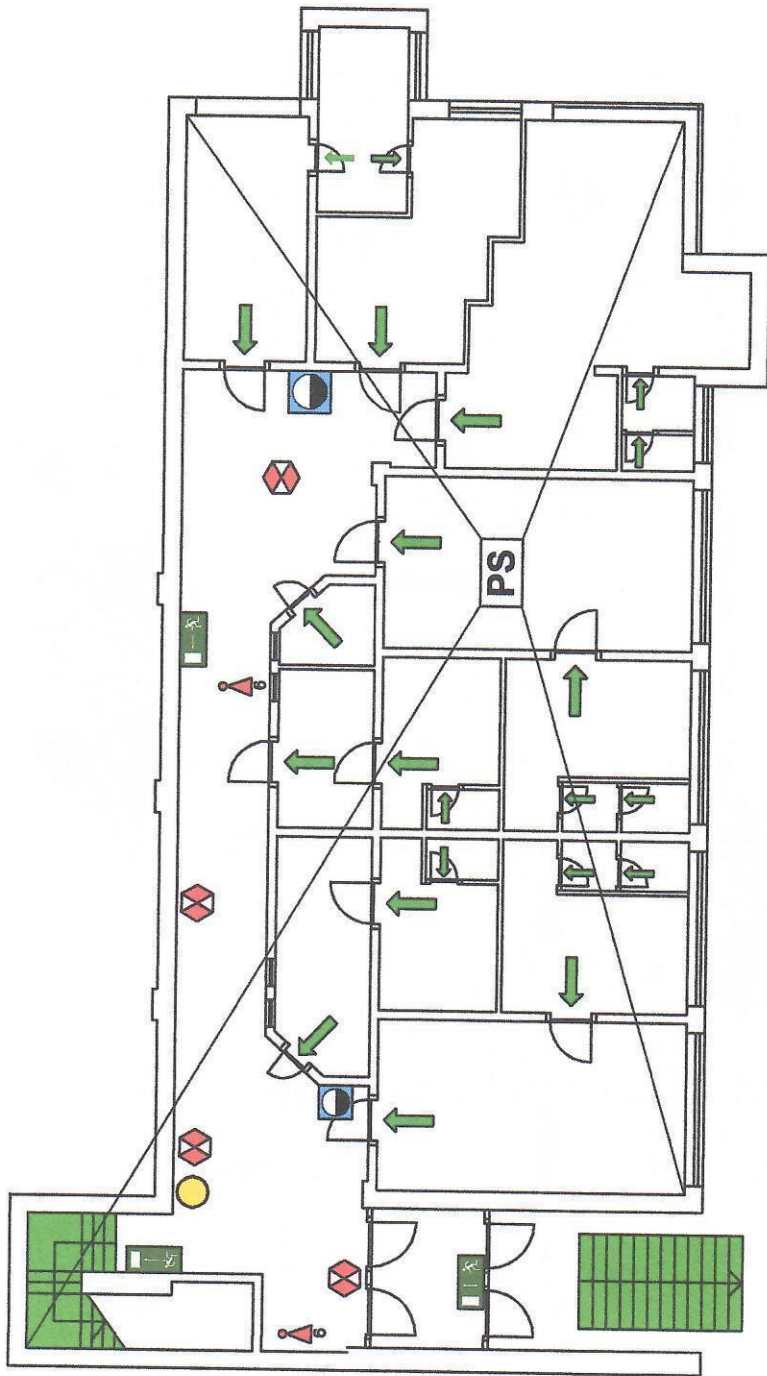
UNUTARNJI ZIDNI HIDRANT



ZBORNO Mjesto



EVAKUACIJSKA ZONA



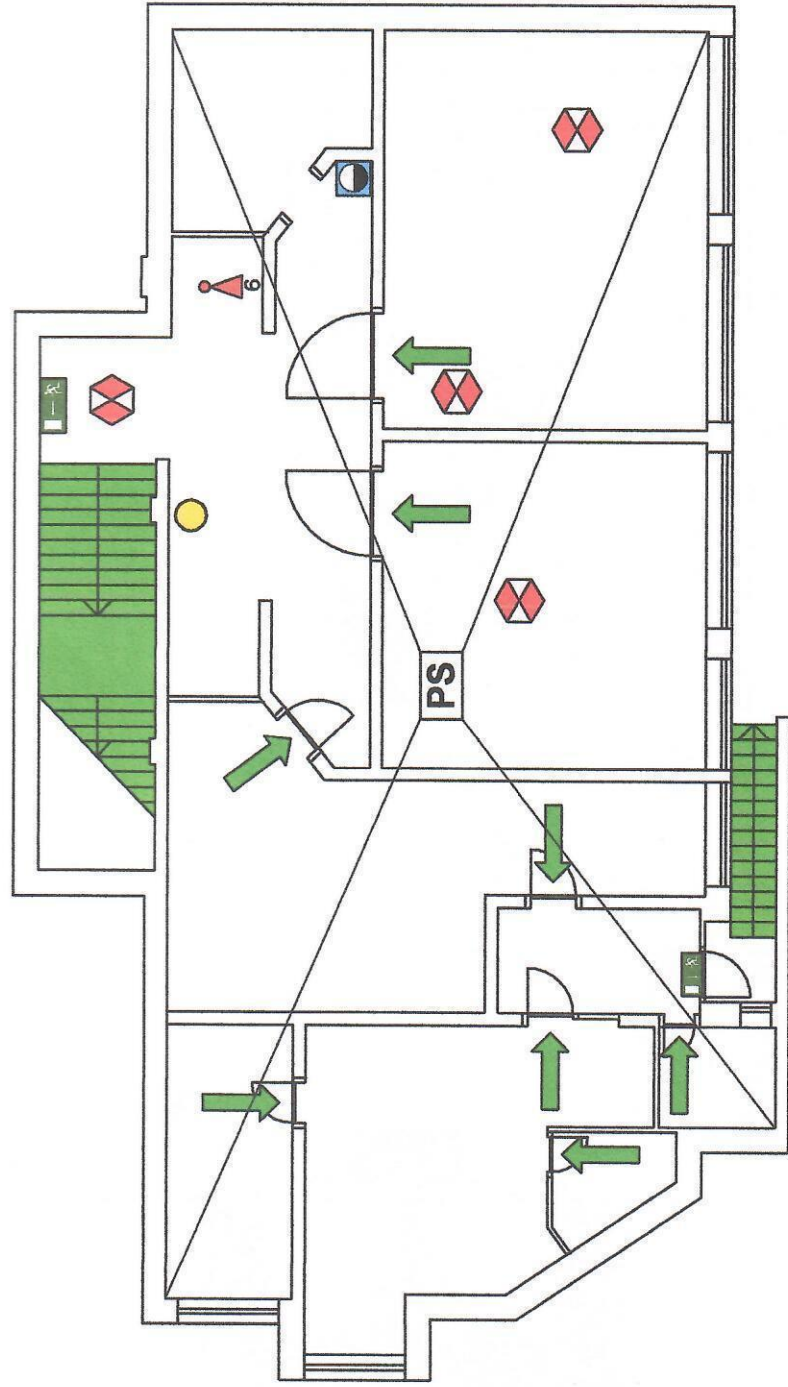
PLAN EVAKUACIJE I SPAŠAVANJA	
IZRADIO:	ISPRAVILJAK D. DOŠIĆ
CRTAO:	GUNDULIĆEVA 5. OSUJEK Dalibor Matić dipl.ing.str.
OBJEKT:	GIMNAZIJA A. G. MATOŠ ĐAKOVO PODRUM
	10/2016.



PLAN EVAKUACIJE I SPAŠAVANJA

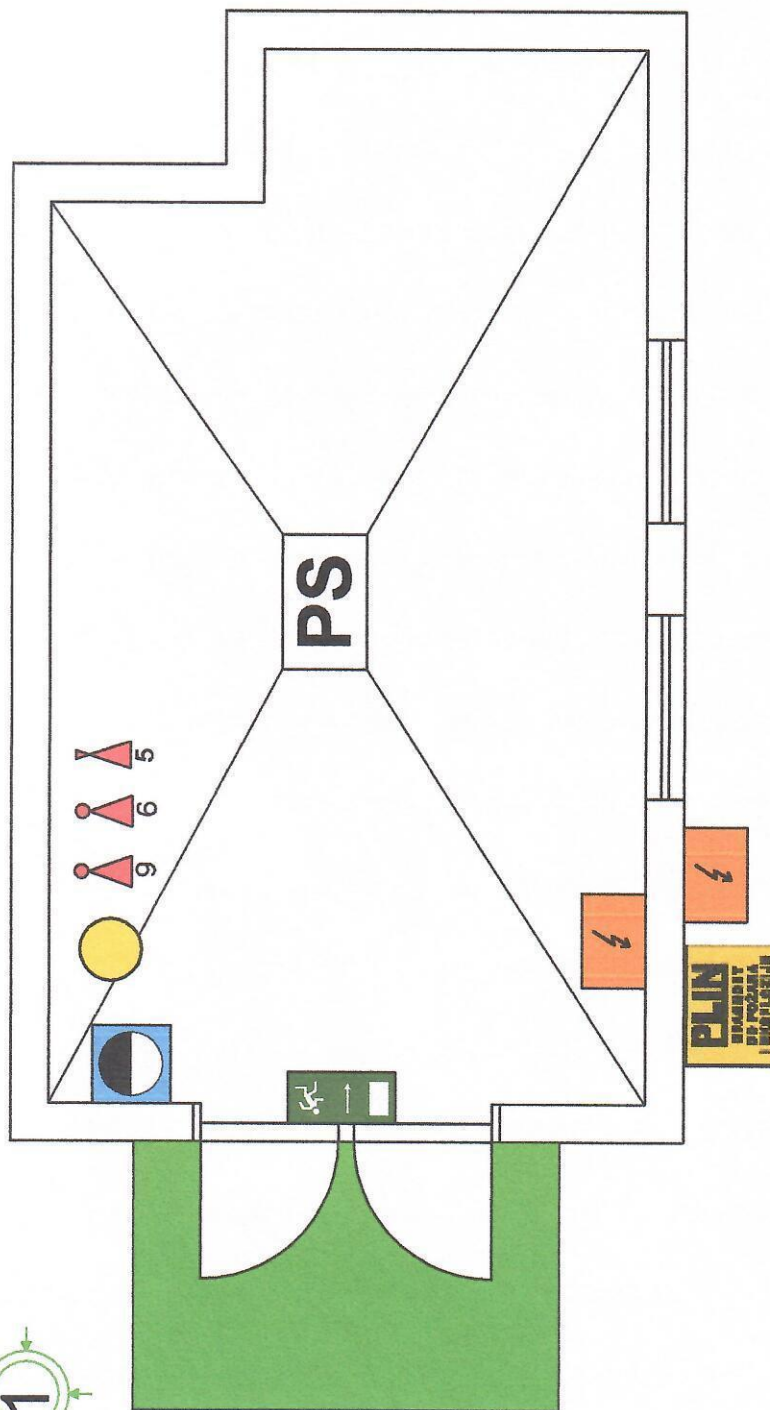
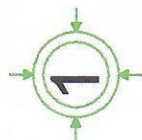
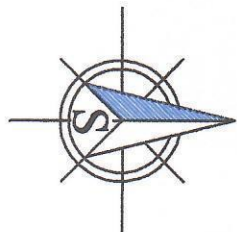
TUMAČ SIMBOLA:

- PUT EVAKUACIJE
- SMJER IZLAŽENJA
- IZLAZ
- VAŠA POZICIJA
- POŽARNI SEKTOR
- PANIK RASVJETNA TIJELA
- VATROGASNI APARAT S6
- UNUTARNJI ZIDNI HIDRANT
- EVAKUACIJSKA ZONA



PLAN EVAKUACIJE I SPAŠAVANJA	
IZRADIO:	GUNDULIĆEVA 5. OSJIEK
CRTAO:	Dejbor Matic dipl.ing. str.
OBJEKT:	GINNAZIJA A. G. MATOŠ BAKOVO PODRUM
	10/2016.

PLAN EVAKUACIJE I SPAŠAVANJA



TUMAČ SIMBOLA:



IZLAZ



VAŠA POZICIJA



POŽARNI SEKTOR



VATROGASNI APARAT S9



VATROGASNI APARAT S6



VATROGASNI APARAT CO2



UNUTARNJI ZIDNI HIDRANT



GLAVNI RAZVODNI ORMAR



VENTIL ZA PLIN



GLAVNO ZBORNO Mjesto



EVAKUACIJSKA ZONA

PLAN EVAKUACIJE I SPAŠAVANJA	
IZRADIO:	INSPEKCIJA D.O.O.
CRTAO:	GUNDULIĆEVA 5, OSUJEK Dalibor Matić dipl.ing.str.
OBJEKT:	GIMNAZIJA G. MATOŠ ĐAKOVO KOTLOVNICA
	10/2016.